

RAPORT O STANIE
GMINY ŚLESIN
za 2020 rok

Urząd Miasta i Gminy w Ślesinie
ul. Kleczewska 15
62-561 Ślesin
e-mail: sekretariat@slesin.pl

MAJ 2021

Szanowni Mieszkańcy Gminy Ślesin!

Raport o stanie gminy zawiera informacje z poszczególnych stanowisk pracy w urzędzie oraz jednostek organizacyjnych. Dotyczą one realizowanych polityk, strategii, programów oraz uchwał, czyli wszystkich działań podejmowanych przez organ wykonawczy w 2020 roku.

Pragnę podkreślić, że są to działania obejmujące wszystkie obszary funkcjonowania naszej gminy, począwszy od uzyskiwanych dochodów, prowadzonych inwestycji, zagospodarowania przestrzennego, planach rozwojowych miasta, a skończywszy na polityce społecznej, kulturze, promocji czy sporcie. Aktem regulującym powstanie tego dokumentu jest artykuł 28 aa. ustawy o samorządzie gminnym, w myśl którego raport należy przygotować za rok poprzedni i przedstawić radzie do dnia 31 maja roku następnego.

W raporcie znajdują się informacje dotyczące struktury urzędu, informacje dotyczące funkcjonowania jednostek organizacyjnych oraz szeroko pojęta analiza realizacji uchwał.

Ważnym aspektem rozwoju naszej Gminy jest polepszenie życia mieszkańców oraz rozwój turystyki, dlatego wiele zadań skoncentrowanych jest wokół tej kwestii. Staramy się pozyskiwać środki zewnętrzne na realizację wielu zadań, aby poprawiać życie naszych mieszkańców oraz odwiedzających naszą gminę turystów.

Rok 2020 był rokiem szczególnym. W marcu 2020 roku ogłoszono pandemię Covid-19. Funkcjonowanie w obszarze naszego życia społecznego, kulturalnego, gospodarczego zostało zdeterminowane przez podporządkowywanie się licznym obostrzeniom związanym z ochroną naszego zdrowia i życia. Pomimo tego oraz pomimo wprowadzanych ograniczeń, staraliśmy się funkcjonować bez zakłóceń. Wprowadzaliśmy zmiany w wielu obszarach po to, aby dostosować się do nowej rzeczywistości i realizować zaplanowane zadania.

Zachęcam do zapoznania się z raportem.

Burmistrz Miasta i Gminy Ślesin

Mariusz Zaborowski

1. Informacje o Gminie

Gmina Ślesin położona jest w Powiecie Konińskim, w Województwie Wielkopolskim i obejmuje obszar 14.569 ha.



Rys.1: mapa określająca granice gminy

W Gminie Ślesin funkcjonuje 29 jednostek pomocniczych: 3 osiedla oraz 26 sołectw, które realizują zadania o znaczeniu lokalnym, określone w statutach tych jednostek.

1.1. Demografia

Analizując dane zawarte w tabeli poniżej, można zaobserwować spadek ogólnej liczby mieszkańców. Pomimo zwiększonej liczby zameldowań czasowych o 29, liczba zameldowań stałych zmalała o 76 osób, co w ogólnym rozrachunku spowodowało zmniejszenie liczby mieszkańców o 47 osób. Odnosząc się natomiast do liczby zgonów w stosunku do roku 2019, wzrosła ona ze 197 do 215 w 2020 roku. Trzeba jednak podkreślić, że statystyka zgonów z tabeli poniżej nie obejmuje zgonów zarejestrowanych poza urzędem, czyli zgonów naszych mieszkańców, które nastąpiły np. w szpitalach, a więc poza miejscem zamieszkania.

Liczba mieszkańców w gminie Ślesin w roku 2020

Liczba mieszkańców na dzień 01.01.2020 r.	Liczba mieszkańców na dzień 31.12.2020 r.
Zameldowania stałe	
13979	13903
Zameldowania czasowe	
202	231
Liczba mieszkańców ogółem	
14181	14134
W tym: liczba mieszkańców:	
Miasto Ślesin: 3190	Miasto Ślesin: 3168
Gmina: 10991	Gmina: 10966

Źródło: Opracowanie własne na podstawie Rejestru Mieszkańców

Dane do raportu USC Ślesin za rok 2020

Urodzenia	Akt transkrybowane	12	
Małżeństwa	Konkordatowe - 71	113	
	Cywilne - 42		
	w USC		poza lokalem
	31		11
Zgony		215	

Źródło: opracowanie własne na podstawie Rejestru Stanu Cywilnego

1.2. Kompetencje Burmistrza

Podstawy prawne organów gminy określa ustawa z dnia 8 marca 1990 roku o samorządzie gminnym. **Organami gminy są:** Rada Miejska Gminy Ślesin oraz Burmistrz Miasta i Gminy Ślesin.

Burmistrz wykonuje uchwały Rady Miejskiej oraz zadania określone przepisami prawa. Zgodnie z art. 30 ww. ustawy jego kompetencje dotyczą w szczególności przygotowywania projektów uchwał, określania sposobu ich wykonywania, gospodarowania mieniem komunalnym, wykonywania budżetu, zatrudniania i zwalniania kierowników gminnych jednostek organizacyjnych. Poza tym burmistrz kieruje, między innymi, bieżącymi sprawami gminy oraz reprezentuje ją na zewnątrz (art. 31), jest kierownikiem urzędu, nadaje urzędowi regulamin organizacyjny i wykonuje uprawnienia zwierzchnika służbowego w stosunku do pracowników urzędu i kierowników jednostek organizacyjnych (art. 33), wydaje decyzje w indywidualnych sprawach z zakresu administracji publicznej (art. 39), przygotowuje projekt budżetu (art. 52) oraz ponosi odpowiedzialność za prawidłową gospodarkę finansową gminy (art. 60).

1.3. Jednostki organizacyjne Gminy

Na terenie Gminy Ślesin funkcjonuje kilka jednostek organizacyjnych oraz instytucje kultury.

Jednostki oświatowe funkcjonujące na terenie Gminy Ślesin to sześć szkół podstawowych: Szkoła Podstawowa przy Zespole Szkolno-Przedszkolnym w Ślesinie, Szkoły Podstawowe w Ostrowążu, Szyszyńskich Holendrach, Wąsoszach, Piotrkowicach oraz w Licheniu Starym. Zadania z zakresu pomocy społecznej wykonuje Miejsko-Gminny Ośrodek Pomocy Społecznej, a działania na rzecz rozwoju kultury realizują dwie instytucje kultury: Miejsko-Gminny Ośrodek Kultury oraz Biblioteka Publiczna Miasta i Gminy Ślesin.

Ponadto na terenie Gminy funkcjonuje spółka Zakład Gospodarki Komunalnej przekształcona z zakładu budżetowego uchwałą Nr 100/XII/11 Rady Miejskiej Gminy Ślesin z dnia 20 października 2011 roku. Jedynym właścicielem spółki jest Gmina Ślesin.

Do prowadzenia spraw Spółki i jej reprezentowania powołano Zarząd. Zarząd Spółki jest jednoosobowy. Do nadzoru i kontroli nad działalnością Spółki powołano trzyosobową Radę Nadzorczą.

Spółka została powołana do wykonywania zadań własnych Gminy Ślesin w zakresie:

- odprowadzania i oczyszczania ścieków,
- poboru, uzdatniania i dostarczania wody,
- wywozu nieczystości stałych i płynnych,
- utrzymania czystości i porządku gminnych obiektów i urządzeń użyteczności publicznej,
- budowy, remontu i utrzymania gminnych dróg, ulic, mostów, placów oraz organizacji ruchu drogowego, w tym zimowego utrzymania dróg i chodników,
- konserwacji i eksploatacji oświetlenia ulicznego i drogowego.

Poza wykonywaniem ww. zadań spółka świadczy wszelkie inne usługi na rzecz mieszkańców i przedsiębiorców głównie w zakresie usług budowlano-remontowych i sprzętowych.

Kolejna jednostka to spółka „Termy Ślesińskie”, przekształcona w 2010 roku z zakładu budżetowego w spółkę uchwałą Rady Miejskiej Gminy Ślesin Nr 374/XLV/2010. Właścicielem w 100% jest Gmina Ślesin. Dysponuje majątkiem o wartości 74.200.000,00 zł, który stanowią głównie grunty oraz budynek. W 2020 roku obiekt znajdował się w dzierżawie. Podjęta została decyzja o rozpoczęciu procesu cofnięcia likwidacji spółki.

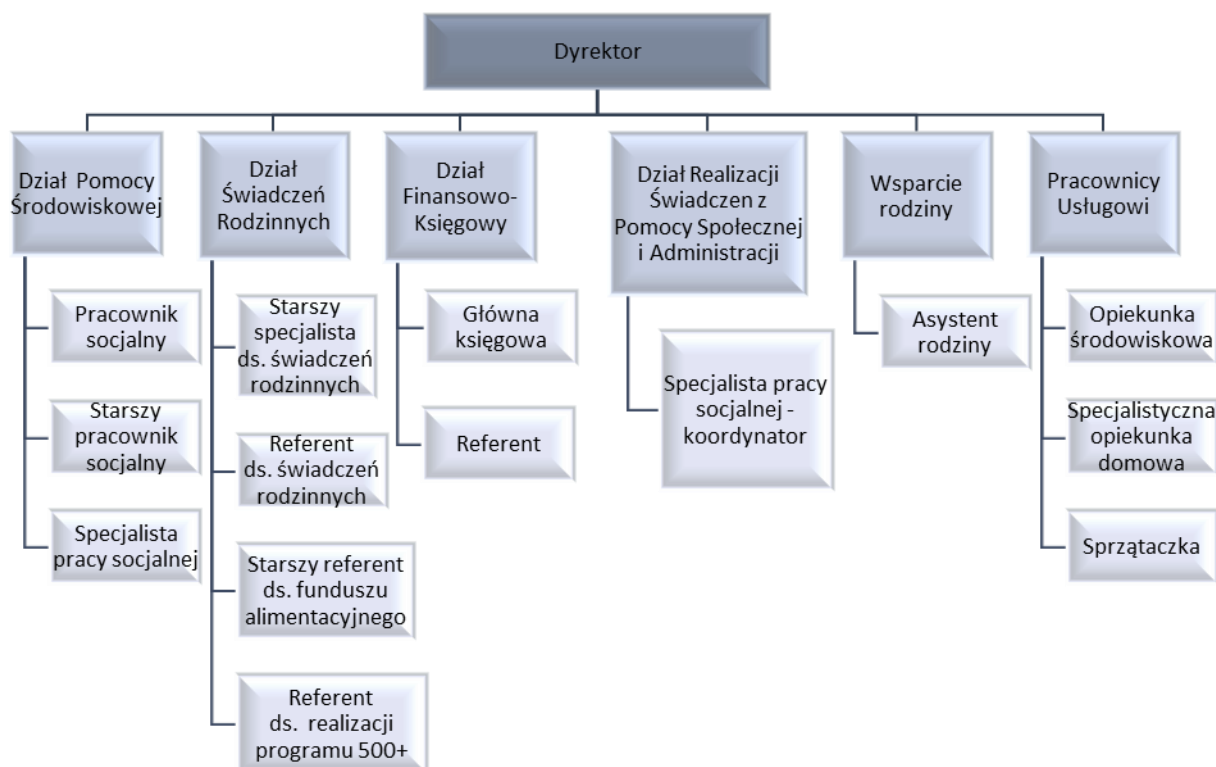
Miejsko-Gminny Ośrodek Pomocy Społecznej

Miejsko-Gminny Ośrodek Pomocy Społecznej w Ślesinie jest jednostką organizacyjną Gminy Ślesin nieposiadającą osobowości prawnej. Wykonuje zadania gminy oraz zadania zlecone przez administrację rządową, w szczególności z zakresu:

- ustawy o pomocy społecznej,
- ustawy o świadczeniach rodzinnych,
- ustawy o pomocy osobom uprawnionym do alimentów,
- ustawy o przeciwdziałaniu przemocy w rodzinie,
- ustawy o wspieraniu rodziny i systemie pieczy zastępczej,
- ustawy o Karcie Dużej Rodziny,
- ustawy o wychowaniu w trzeźwości i przeciwdziałaniu alkoholizmowi,
- ustawy o dodatkach mieszkaniowych,

- ustawy - Prawo energetyczne,
- ustawy o systemie oświaty w zakresie przyznawania stypendium szkolnego,
- ustawy o pomocy państwa w wychowaniu dzieci,
- ustawy o świadczeniach opieki zdrowotnej finansowanych ze środków publicznych.

Struktura Gminnego Ośrodka Pomocy Społecznej w Ślesinie jest na bieżąco dostosowywana do zmian ustawowych oraz potrzeb wynikających z realizowanych zadań. Szczegółową organizację Ośrodka przedstawia schemat:



Rys.: Struktura MGOPS w 2020 roku

Zadania Miejsko-Gminnego Ośrodka Pomocy Społecznej w Ślesinie finansowane są ze środków budżetu gminy i budżetu państwa. W 2020 roku wydatki Miejsko-Gminnego Ośrodka Pomocy Społecznej w Ślesinie wynosiły łącznie 26.354.808,63 zł, w tym:

- budżet gminy – 2.500.238,25 zł
- budżet państwa – 23.854.570,38 zł

Na dzień 31 grudnia 2020 r. korzystających ze świadczeń pomocy społecznej było 1 015 osób w 431 rodzinach, co stanowi 7,18 % w stosunku do liczby mieszkańców gminy

Ślesin. W porównaniu do roku ubiegłego liczba osób korzystających z pomocy zwiększyła się o 0,1% (25 osób).

Miejsko-Gminny Ośrodek Kultury

Miejsko-Gminny Ośrodek Kultury w Ślesinie jest Gminną Instytucją Kultury zapisaną w Rejestrze Instytucji Kultury Miasta i Gminy Ślesin pod poz. 2. Miejsko-Gminny Ośrodek Kultury w Ślesinie realizuje swą misję, do której należy edukacja kulturalna i wychowanie przez sztukę, a w szczególności:

- rozpoznawanie oraz rozbudzanie zainteresowań i potrzeb kulturalnych,
- tworzenie aktywnego uczestnictwa społeczeństwa w kulturze,
- tworzenie warunków do rozwoju folkloru, amatorskiego ruchu artystycznego, a także rękodzieła ludowego,
- współdziałanie z organizacjami społecznymi w zakresie upowszechniania kultury,
- rozpowszechnianie oraz rozbudzanie zainteresowań i potrzeb w zakresie kultury fizycznej i sportu.

Powyższe zadania, w celu zaspokojenia potrzeb kulturalnych wszystkich grup wiekowych mieszkańców Miasta i Gminy Ślesin, MGOK w Ślesinie realizował poprzez prowadzenie stałych form pracy. Były to, między innymi, grupy taneczne, aerobik, orkiestra dęta, Dziecięco-Młodzieżowe Studio Piosenki, Akademia wokalna DoReMi, szkołka gry na instrumentach dętych, pracownie plastyczne oraz kluby seniora.

Zajęcia stałe odbywały się systematycznie do 12 marca. Od 13 marca do 26 maja z powodów zaostrzeń sanitarnych zajęcia zostały zawieszono. Od 27 maja w miarę możliwości, jak pozwalały wytyczne sanitarne związane z ogłoszoną pandemią, wznowiona została działalność grup tanecznych. Tancerze rozwijali umiejętności taneczne realizując potrzeby kulturalne oraz pasje i talenty. Tancerze mają szereg osiągnięć na festiwalach i turniejach tańca o różnym zasięgu. W czasie pandemii, w ścisłym rygorze sanitarnym, odbył się w Ślesinie 11 Wielkopolski Festiwal Tańca „Tańczące Trzewiczki”, w którym Grupa „Perełka” otrzymała II miejsce, a „Rewolta” wyróżnienie w różnych kategoriach wiekowych. Tancerze pracowali przez wakacje, aby nadrobić czas wcześniejszego zawieszenia działalności wynikający z obostrzeń pandemii.

Dużym zainteresowaniem cieszą się zajęcia wokalne Dziecięco-Młodzieżowego Studia Piosenki oraz Akademii Wokalne DoReMi. Od kilku lat działa także zespół Quiet Voices.

Solistki Studia Piosenki otrzymywały nagrody i wyróżnienia w festiwalach i konkursach piosenki organizowanych w festiwalach „na żywo” i online. Kolejną grupą artystyczną działającą systematycznie jako stałe formy pracy są plastycy pracujący w 5 grupach plastycznych. Podczas zajęć zapoznają się z różnymi formami plastycznymi i technikami, poprzez zabawę tworzą prace plastyczne i malarskie. Podsumowaniem działań jest wystawa plastyczna organizowana w galerii domu kultury. Dorośli artyści realizują swe umiejętności w Klubie Plastyka, który zrzesza 12 osób pracujących indywidualnie pod okiem instruktora we własnym tempie. W czasie kiedy nie można było przychodzić do domu kultury na stacjonarne zajęcia swoje pasje realizowali w domowym, pandemicznym zaciszu. Zluzowanie obostrzeń w miesiącach letnich umożliwiło zorganizowanie pleneru malarskiego podsumowanego wystawą.

Kolejną liczną grupą są szachiści. Ślesięski klub szachowy zrzesza 136 osób. W działaniach klubu aktywnie, systematycznie uczestniczy ponad 60 osób. Szachiści od wieku przedszkolnego poznają tajniki królewskiej gry, uczestniczą w rozgrywkach i turniejach. Decyzje podejmowane w sprawach pandemii umożliwiły uczestniczenie naszych szachistów w Festiwalach i Półfinałach Polski Juniorów w Szachach.

Ważną rolę w życiu kulturalnym Gminy Ślesin pełni orkiestra dęta, która szkoli muzyków instrumentalistów dla potrzeb orkiestry. Orkiestra jest bardzo wszechstronna i ma repertuar na każdą okazję: patriotyczną, religijną, rocznicową i rozrywkową. Swymi występami uświetnia szereg imprez organizowanych w Gminie Ślesin. Orkiestra dęta swym udziałem uświetniła: Dożynki Gminno-Powiatowe, promocję Gminy Ślesin w Koninie, Zjazd Kół Gospodyń oraz Jarmark Ochweśnicki. Były to imprezy organizowane na świeżym powietrzu.

Pod patronatem Miejsko-Gminnego Ośrodka Kultury działają zespoły: dwa zespoły śpiewających seniorów: „Pogodna Jesień” i „Stokrotka”. Ponadto mieszkańcy Gminy Ślesin - emeryci i renciści mają możliwość realizacji czasu wolnego w 5 klubach seniora, których działalność w czasie pandemii była zawieszona od 12 marca.

Przed pandemią udało się w 2020 roku zorganizować: 40 Dziecięcy Festiwal Piosenki Dziecięcej i Młodzieżowej, Konfrontacje Zespołów Jasełkowych, Festiwal Ogólnopolski Piosenki Artystycznej FOPA, Tradycje Kulinarne Ignacewo (pączki), Gminny Konkurs Recytatorski, Mistrzostwa Gminy Ślesin w FIFA CUP.

Pomimo obostrzeń i ograniczeń sanitarno-epidemiologicznych zorganizowane zostały konkursy w pełnym reżimie sanitarnym: Pocztówka Ślesięska, Garmin Iron Triathlon,

Przegląd Twórczości Plastycznej, Wielkopolski Festiwal Tańca - „Tańczące Trzewiczki”, Gminny Konkurs Plastyczny Kartka Świąteczna Boże Narodzenie, Gminny Konkurs Plastyczny Rodzinna Szopka Bożonarodzeniowa.

Miejsko-Gminny Ośrodek Kultury w Ślesinie był organizatorem i współorganizatorem różnych imprez. Organizowane imprezy miały różny charakter, zasięg i tematykę oraz możliwość zorganizowania, przeprowadzenia w czasie ograniczeń związanych z pandemią. Często są to imprezy kierowane do wybranej grupy mieszkańców. Takimi wydarzeniami są: Gminny Dzień Niepełnosprawnych, Piknik Klubów Seniora. Część imprez to podsumowanie pewnego etapu pracy działalności jak np. Audycja Muzyczna. Duża część propozycji to formy festynowe otwarte dla mieszkańców takie jak: Powitanie Nowego Roku na Rynku, Wielka Orkiestra Świątecznej Pomocy.

Pomimo trwającej pandemii Covid-19 i związanymi z tym ograniczeniami zorganizowane zostały, między innymi: Festiwal Jam Session, Dożynki Powiatowo – Gminno – Parafialne, Zjazd Kół Gospodyń czy Jarmark Ochweśnicki.

Czas ograniczeń związanych z epidemią ograniczył możliwość zorganizowania wielu innych zaplanowanych imprez. Podjęte zostały próby zorganizowania „Dni Ślesina” w dniu 30.08.2020 r. Niestety służby opiniujące możliwość zorganizowania imprezy masowej wydały negatywną opinię, w związku z czym wydarzenie nie odbyło się. Mimo odwołania szeregu imprez zaplanowanych przed ogłoszeniem pandemii, na które zostały zawarte umowy, MGOK nie poniósł kosztów odwołania wydarzeń.

Miejsko-Gminny Ośrodek Kultury współpracuje z Urzędem Miasta i Gminy, radnymi gminnymi i powiatowymi, szkołami podstawowymi z terenu Miasta i Gminy Ślesin, parafiami z terenu Gminy Ślesin, jednostkami OSP, Biblioteką Miasta i Gminy Ślesin, Klubem Honorowych Dawców Krwi Ślesin i instytucjami kultury z gmin sąsiedzkich. Bardzo dobrze układa się współpraca z Centrum Kultury i Sztuki w Koninie, ze Starostwem Powiatowym w Koninie, Społecznym Ogniskiem Muzycznym w Koninie, klubami sportowymi z terenu Gminy Ślesin, ośrodkami wypoczynkowymi, kołami gospodyń, Bankiem Spółdzielczym w Ślesinie i Zakładem Gospodarki Komunalnej Sp. z o.o. w Ślesinie.

Miejsko-Gminny Ośrodek Kultury w Ślesinie współpracuje również z: organizacjami społecznymi, kołami gospodyń wiejskich, Stowarzyszeniem Polska Gospodyni, Związkiem Hodowców Gołębi Poczтовых, Kołem Wędkarskim, Kołem Pszczelarzy. Bardzo dobrze układa się współpraca z miejscowymi przedsiębiorcami, którzy coraz częściej wspierają inicjatywy kulturalne podejmowane przez MGOK. Współpraca z ww. układała się zawsze

pozytywnie, przyczyniając się do uzyskania lepszych efektów organizowanych przedsięwzięć kulturalnych. Wszystkie działania mają na celu stworzenie jak najkorzystniejszych warunków udziału mieszkańców Miasta i Gminy Ślesin w różnego rodzaju ofertach kulturalnych możliwych do zorganizowania w czasie ograniczeń związanych z panującą pandemią.

Budżet Miejsko-Gminnego Ośrodka Kultury na rok 2020 wynosił 1 340 591,53 zł, w tym dotacja Gminy Ślesin w wysokości 1 187 000,00 zł i przychody własne w wysokości 153 591,53zł.

Biblioteka Publiczna Miasta i Gminy Ślesin

W gminie Ślesin w 2020 r. funkcjonowały trzy biblioteki: Biblioteka Publiczna Miasta i Gminy Ślesin oraz jej 2 filie - filia w Licheniu Starym i filia w Szyszyńskich Holendrach.

W 2020 r. do potrzeb osób z niepełnosprawnościami nie dostosowano żadnego z budynków bibliotek.

Księgozbiór na dzień 1 stycznia 2020 r. wynosił 53525 woluminów, zaś na koniec roku - 49967 woluminów. W czasie roku przeprowadzono selekcję księgozbioru, która objęła 5171 woluminów. W przeliczeniu na 1 mieszkańca łączna liczba woluminów wynosiła 3,8 na dzień 1 stycznia 2020 r. oraz 3,6 na dzień 31 stycznia 2020 r. W 2020 r. Biblioteka Publiczna Miasta i Gminy Ślesin zapewniła możliwość wypożyczenia płyt CD i DVD, z czego skorzystało 84 mieszkańek i mieszkańców. Zbiory audiowizualne w 2020 r. zostały wzbogacone o 2 pozycje.

Biblioteka Publiczna Miasta i Gminy Ślesin otrzymała dofinansowanie na zakup nowości wydawniczych w ramach Programu Wieloletniego Narodowy Program Rozwoju Czytelnictwa „Priorytet 1 - Zakup nowości wydawniczych do bibliotek publicznych” w kwocie 11.700,00 zł.

W grudniu 2020 r., w ramach dodatkowego naboru do Programu Wieloletniego „Narodowy Program Rozwoju Czytelnictwa” Priorytet 1 – Zakup usług dostarczania publikacji drogą elektroniczną, biblioteka otrzymała dofinansowanie w kwocie 6.230,00 zł. Został wykupiony dostęp dla czytelników do platformy Legimi. Platforma ta udostępnia publikacje w wersji elektronicznej.

Zbiór czasopism to 12 tytułów prasowych, które biblioteka zaprenumerowała dla czytelników za łączną kwotę 2014,39 zł. Ponadto biblioteka otrzymywała w 2020 r. nieodpłatnie 1 tytuł prasy regionalnej – „Gazeta Ślesieńska”.

W roku 2020 zarejestrowano 2513 czytelniczek i czytelników, którzy skorzystali łącznie z 65754 woluminów. Wzbogacono zbiory bibliotek o następujące pozycje: literatura piękna dla dzieci - 377 woluminów, literatura piękna dla dorosłych - 848 woluminów, literatura niebeletrystyczna - 252 woluminy.

Poszczególne biblioteki zatrudniały 6 pracowników. W ciągu roku struktura zatrudnienia nie uległa zmianie.

W poszczególnych bibliotekach użytkowano 7 komputerów. Katalogi online zapewniały biblioteki: Biblioteka Publiczna Miasta i Gminy Ślesin oraz wszystkie jej filie. W 2020 r. możliwość zdalnego (internetowego) składania zamówień zapewniły wszystkie placówki biblioteczne w gminie Ślesin.

W 2020 r. Biblioteka Publiczna Miasta i Gminy Ślesin, mimo ograniczeń związanych z pandemią Covid-19 (czasowe zamknięcie biblioteki od 20 marca do 4 maja oraz od 9 do 27 listopada) , zorganizowała następujące wydarzenia:

- ✓ realizacja projektu „Szalona historia” dofinansowanego ze środków Ministerstwa Kultury i Dziedzictwa Narodowego w ramach programu Promocja Czytelnictwa w kwocie 7.560,00 zł,
 - warsztaty plastyczno-literackie przeprowadzone w oparciu o książkę Zofii Staneckiej „W kraju Polan” – 8 spotkań,
 - „Karczma na rozdrożu” – 2 wykłady z autorem książki „Ignacewo 1863” dotyczące powstania styczniowego na terenie gminy Ślesin,
 - warsztaty ilustratorskie – 1 spotkanie,
 - warsztaty multimedialne – 3 spotkania,
 - warsztaty literackie – 2 spotkania,
 - spotkania autorskie – trzech pisarzy – 4 spotkania autorskie.
- ✓ udział w akcji „Mała książka – wielki człowiek” w ramach, którego biblioteka otrzymała pakiet 60 książek z przeznaczeniem dla dzieci urodzonych w 2014, 2015, 2016, 2017 r.
- ✓ udział w Narodowym Czytaniu,

- ✓ organizacja zajęć w ramach „Biblioferii” w bibliotece,
- ✓ organizacja spotkań z podopiecznymi DPS i ŚDS w Ślesinie „Z książką przy kawie”,
- ✓ od stycznia do marca cotygodniowe czytanie książek w 12 grupach przedszkolnych ZSP Ślesin,
- ✓ udział w projekcie „Wypożyczalnia odtwarzaczy cyfrowej książki mówionej dla osób niewidomych i słabowidzących” realizowanego przez Stowarzyszenie Pomocy Osobom Niepełnosprawnym „Larix” im. Henryka Ruszczyca - dofinansowany przez Ministra Kultury i Dziedzictwa Narodowego. W ramach projektu biblioteka otrzymała nieodpłatnie pakiet kolejnych cyfrowych książek mówionych, których można posłuchać przy użyciu urządzenia Czytak.

Wszystkie wymienione działania miały na celu promocję czytelnictwa. W wydarzeniach tych wzięło udział 1506 mieszkańców. Biblioteki poniosły w związku z tymi wydarzeniami wydatki w kwocie 12.714,00 zł.

W 2020 roku na prowadzenie bibliotek i upowszechnianie czytelnictwa gmina przekazała dotacje w kwocie 373.150,00 zł.

Jednostki oświatowe

Jednym z najważniejszych zadań publicznych realizowanych w Gminie Ślesin jest oświata. Dzieci i młodzież uczęszczają do sześciu szkół podstawowych. Baza lokalowa poszczególnych placówek jest zróżnicowana. Niemniej samorząd zapewnia uczniom odpowiednie warunki lokalowe oraz podejmuje działania mające na celu wzbogacania istniejącej infrastruktury.

Działalność szkół począwszy od marca 2020 roku zdeterminowana jest oczywiście przez pandemię Covid-19. W różnych okresach czasu prowadzona była nauka zdalna. Dla wszystkich uczniów to bardzo trudny czas wymagający podejmowania szeregu działań związanych z dostosowywaniem się do nowych realiów związanych z obostrzeniami sanitarnymi.

Liczba uczniów według stanu na dzień 30 września 2020 roku (System Informacji Oświatowej) przedstawiała się następująco:

1. Szkoła Podstawowa im. Kornela Makuszyńskiego w Ostrowążu
Szkoła – 8 oddziałów, 76 uczniów
Oddz. Przedszkolny – 1 oddział, 15 uczniów
2. Szkoła Podstawowa im. Janiny Porazińskiej w Piotrkowicach
Szkoła – 7 oddziałów, 53 uczniów
Oddz. Przedszkolny – 1 oddział, 16 uczniów
3. Szkoła Podstawowa im. Adama Mickiewicza w Szyszyńskich Holendrach
Szkoła – 8 oddziałów, 127 uczniów
Oddz. Przedszkolny – 2 oddziały, 36 uczniów
4. Szkoła Podstawowa im. mjr. Henryka Sucharskiego w Licheniu Starym
Szkoła – 10 oddziałów, 173 uczniów
Oddz. Przedszkolny – 4 oddziały, 69 uczniów
5. Szkoła Podstawowa im. Henryka Sienkiewicza w Wąsoszach
Szkoła – 8 oddziałów, 98 uczniów
Oddz. Przedszkolny – 2 oddziały, 30 uczniów
6. Zespół Szkolno-Przedszkolny w Ślesinie
Szkoła – 31 oddziałów, 613 uczniów
Przedszkole – 11 oddziały, 256 uczniów

Ponadto, realizując zadania organu prowadzącego w 2020 roku Burmistrz przeprowadził, zgodnie z Rozporządzeniem MEN w sprawie uzyskiwania stopni awansu zawodowego przez nauczycieli, 8 egzaminów na stopień nauczyciela mianowanego.

Wysokość subwencji oświatowej na rok 2020 wyniosła – **13 105 818 zł.**, a wydatki poniesione przez Gminę – **22 956 737,47 zł.**

2. Realizacja uchwał

Gmina Ślesin realizuje na bieżąco uchwały podejmowane przez Radę Miejską. Dotyczy to zarówno uchwał podejmowanych w bieżącym roku, jak i uchwał podjętych wcześniej, tj. przed 2020 roku.

Uchwały podejmowane przez Radę Miejską Gminy Ślesin podlegają badaniu ich zgodności z prawem przez organ nadzoru, którym jest Wojewoda Wielkopolski, a w stosunku do uchwał mających skutki dla budżetu Gminy - Regionalna Izba Obrachunkowa. Organy te mogą stwierdzić nieważność uchwały w całości lub w części. Na ogólną liczbę 109 uchwał uchwalonych przez Radę w 2020 roku rozstrzygnięcia nadzorcze zostały podjęte w stosunku do pięciu uchwał. Wojewoda Wielkopolski podjął rozstrzygnięcia nadzorcze w sprawie następujących uchwał:

1. nr 190/XIX/20 z dnia 27 kwietnia 2020 r. w sprawie zmiany uchwały w sprawie określenia zasad udzielania i rozmiaru zniżek tygodniowego obowiązkowego wymiaru godzin zajęć nauczycieli pełniących funkcje kierownicze w szkołach, zespołach szkół dla których organem prowadzącym jest Gmina Ślesin oraz określenie tygodniowego obowiązkowego wymiaru zajęć nauczycieli nie wymienionych w art. 42 ust. 3 ustawy z dnia 26 stycznia 1982 r. - Karta Nauczyciela, gdzie Wojewoda stwierdził nieważność części zapisów § 3 dotyczącego terminu wypłaty wynagrodzenia, od którego ma zastosowanie uchwała, jako sprzecznego z zasadami techniki prawodawczej,
2. nr 201/XX/20 z dnia 10 czerwca 2020 r. w sprawie miejscowego planu zagospodarowania przestrzennego dla wybranych terenów w miejscowości Licheń Stary w rejonie ul. Toruńskiej etap I, gmina Ślesin. Wojewoda stwierdził nieważność części przepisów zawartych w § 3, dotyczących wprowadzenia strefy ochrony konserwatorskiej zaewidencjonowanego stanowiska archeologicznego jako ustalenia planu w sytuacji nie występowania na terenie objętym planem przedmiotowej strefy, z uwagi na istotne naruszenie prawa,
3. nr 218/XXI/20 z dnia 22 lipca 2020 r. w sprawie zasad korzystania z gminnego obiektu użyteczności publicznej - regulaminu campingu. Wojewoda Wielkopolski stwierdził nieważność części przepisów (ust. 16, ust. 17, ust.18 i ust. 19 załącznika do uchwały) dotyczących odpowiedzialności cywilnej i karnej w związku z korzystaniem z obiektu. Wskazał, że Rada na mocy ustawy o samorządzie gminnym jest uprawniona jedynie do unormowania zasad i trybu korzystania z tego obiektu, co oznacza uprawnienie

- do wprowadzenia reguł dotyczących obowiązującego sposobu zachowania się podmiotów korzystających z obiektu. Rada nie ma natomiast kompetencji do określenia w przyjętej uchwale zasad odpowiedzialności w związku z korzystaniem z obiektu,
4. nr 219/XXI/20 z dnia 22 lipca 2020 r. w sprawie zatwierdzenia zarządzenia nr 37/I/2020 Burmistrza Miasta i Gminy Ślesin z dnia 16 lipca 2020 r. w sprawie regulaminu miejsca do wypoczynku w Licheniu Starym, ul. Gosławicka. Wojewoda Wielkopolski stwierdził nieważność uchwały w całości wskazując, że zgodnie z ustawą o samorządzie gminnym przedmiotem zatwierdzenia przez radę gminy może być jedynie zarządzenie ustanawiające przepisy porządkowe, wydane przez wójta (burmistrza, prezydenta miasta) w przypadku niecierpiącym zwłoki. Przepisy porządkowe zaś mogą być wydane wyłącznie w zakresie niezbędnym dla ochrony życia lub zdrowia obywateli oraz dla zapewnienia porządku, spokoju i bezpieczeństwa publicznego. Zatwierdzone uchwałą zarządzenie dotyczące regulaminu miejsca do wypoczynku w Licheniu Starym w ocenie Wojewody nie stanowi przepisów porządkowych. Jednocześnie Wojewoda Wielkopolski orzekł nieważność zarządzenia nr 37/I/2020 Burmistrza Miasta i Gminy Ślesin z dnia 16 lipca 2020 roku w sprawie regulaminu miejsca do wypoczynku w Licheniu Starym, ul. Gosławicka, podkreślając, że wyłączną kompetencję w zakresie przyjęcia Regulaminu na mocy ustawy o samorządzie gminnym posiada organ stanowiący, tj. Rada Miejska Gminy Ślesin, a nie organ wykonawczy, tj. Burmistrz,
 5. nr 249/XXV/20 z dnia 26 listopada 2020 roku w sprawie przyjęcia „Rocznego programu współpracy Gminy Ślesin z organizacjami pozarządowymi oraz podmiotami wymienionymi w art. 3 ust. 3 ustawy z dnia 24 kwietnia 2003 r. o działalności pożytku publicznego i o wolontariacie na rok 2021”. Wojewoda Wielkopolski stwierdził nieważność uchwały w całości wskazując, że w Programie nie uregulowano kwestii wysokości środków planowanych na realizację programu. Postanowiono jedynie, że na dofinansowanie projektów i zadań, które będą realizowane przez organizacje pozarządowe, Rada Miejska Gminy Ślesin przeznaczy w 2021 roku środki finansowe do wysokości kwot zapisanych w budżecie, co zdaniem organu nadzoru nie spełnia wymogu określenia wysokości środków planowanych na realizację programu. Uchwała została podjęta ponownie przez Radę na sesji w dniu 29 stycznia 2021 roku.

Kolegium Regionalnej Izby Obrachunkowej w Poznaniu w 2020 roku wydało cztery rozstrzygnięcia nadzorcze w sprawie uchwał:

- 1) nr 187/XIX/20 z dnia 27.04.2020 r. w sprawie udzielenia pomocy finansowej Powiatowi Konińskiemu z przeznaczeniem na dofinansowanie zadania inwestycyjnego „Przebudowa drogi powiatowej nr 3188P Żółwieniec-Gawrony” i nr 188/XIX/20 z dnia 27.04.2020 r. w sprawie udzielenia pomocy finansowej Powiatowi Konińskiemu z przeznaczeniem na dofinansowanie zadania inwestycyjnego „Przebudowa drogi powiatowej nr 3210P relacji: DW263 Różopole-Licheń Stary-Wola Podłęzna-DW266, na odcinku łączącym miejscowości Różopole-Piotrowice. W obu przypadkach stwierdzono nieważność uchwał w części obejmującej zapisy w § 3 o treści: „Do zawarcia umowy upoważnia się Burmistrza Miasta i Gminy Ślesin”. Uchwały w ww. sprawach zostały podjęte ponownie i zrealizowane w 2020 roku,
- 2) nr 212/XXI/20 z dnia 22.07.2020 r. o zmianie uchwały w sprawie uchwalenia Wieloletniej Prognozy Finansowej na lata 2020-2036 i nr 232/XXIV/20 z dnia 02.10.2020 r. w tej samej sprawie. Uchwały te zostały podjęte z naruszeniem przepisów. Jednak naruszenie miało charakter nieistotny.

Dodatkowo w 2020 roku Wojewódzki Sąd Administracyjny w Poznaniu rozpoznając skargi Prokuratora Rejonowego w Koninie wydał wyroki w sprawie stwierdzenia nieważności 26 uchwał podjętych przez Radę Miejską Gminy Ślesin w dniu 11 września 2007 roku dotyczących nadania statutów sołectwom gminy Ślesin. Sąd rozpatrując sprawy uznał, że w toku procesu legislacyjnego dotyczącego uchwalenia powyższych uchwał nie przeprowadzono rzeczywistych konsultacji społecznych. W ocenie Sądu brak przeprowadzenia konsultacji z mieszkańcami jednostki pomocniczej poprzedzających podjęcie uchwały w sprawie uchwalenia statutów stanowi naruszenie art. 35 ust. 1 ustawy o samorządzie gminnym, co prowadzi do uznania, że doszło do istotnego naruszenia prawa, którego skutkiem było stwierdzenie nieważności całej uchwały. Prokurator Rejonowy w Poznaniu złożył także skargi na trzy uchwały z 2019 roku w sprawie nadania statutów osiedlom miasta Ślesin - Osiedlu Stare Miasto, Osiedlu Powstańców Wielkopolskich i Osiedlu „Północ”. Wojewódzki Sąd Administracyjny w Poznaniu stwierdził ich nieważność w części, w związku z czym uchwały te funkcjonują z wyłączeniem unieważnionych przepisów.

Wojewódzki Sąd Administracyjny w Poznaniu w 2020 roku rozpatrzył również skargę Prokuratora Okręgowego w Koninie na uchwałę nr 18/II/18 Rady Miejskiej Gminy Ślesin z dnia 5 grudnia 2018 roku w sprawie regulaminu utrzymania czystości i porządku na terenie

gminy Ślesin stwierdzając jej nieważność w części. Uchwała została zmieniona przez Radę Miejską Gminy Ślesin uchwałą nr 138/XV/19 z dnia 28 listopada 2019 roku.

2.1. Uchwały realizowane przez Miejsko-Gminny Ośrodek Pomocy Społecznej

Część uchwał realizowana jest przez Miejsko-Gminny Ośrodek Pomocy Społecznej. Wszystkie uchwały regulują kwestie dotyczące udzielanej pomocy potrzebującym mieszkańcom albo programy, w ramach których Gmina zapewnia mieszkańcom korzystanie z szeregu usług ułatwiających funkcjonowanie szczególnie potrzebujących mieszkańców gminy.

W 2020 roku MGOPS realizował następujące uchwały:

1. Uchwała nr 49/IV/19 w sprawie upoważnienia Dyrektora Miejsko-Gminnego Ośrodka Pomocy Społecznej Ślesinie do załatwiania indywidualnych spraw z zakresu administracji publicznej dotyczących zryczałtowanego dodatku energetycznego, o którym mowa w ustawie z dnia 10.04.1997 r. - Prawo energetyczne (Dz.U. z 2018 r., poz.755 ze zm.).

Na podstawie tej uchwały wydano 5 decyzji. Wysokość udzielonej pomocy wyniosła 619,00 złotych:

*10,94 zł - dla osoby samotnej,

*15,19 zł – dla gospodarstwa domowego składającego się od 2-4 osób,

*18,23 zł – dla gospodarstwa domowego składającego się z 5 osób i powyżej.

2. Uchwała nr 76/IX/15 z 21.08.2015 r. w sprawie regulaminu udzielenia pomocy materialnej o charakterze socjalnym dla uczniów zamieszkałych na terenie gminy Ślesin.

Na podstawie tej uchwały stypendium w 2020 roku otrzymało 74 uczniów. Wysokość udzielonej pomocy to kwota 38.543,00 złotych.

3. Uchwała nr 148/XV/16 z 10.03.2016 r. w sprawie wyznaczenia MGOPS w Ślesinie do realizacji ustawy o pomocy państwa w wychowywaniu dzieci.

Wyplacono 28 951 świadczeń , a wysokość udzielonej pomocy wyniosła 14.475.592 złotych.

4. Uchwała nr 162/XVII/16 z 28.04.2016 r. w sprawie ustalenia gminnego programu przeciwdziałania przemocy w rodzinie oraz ochrony ofiar przemocy w rodzinie dla Gminy Ślesin na lata 2016-2020.

Odbywały się cykliczne spotkania Zespołu Interdyscyplinarnego w ramach procedury Niebieskiej Karty. W 2020 założonych zostało 45 Niebieskich Kart oraz odbyto 86 spotkań grup roboczych. Zespół Interdyscyplinarny współpracuje z innymi instytucjami np. z policją, sądem czy szkołami.

5. Uchwała nr 207/XX/20 z 10.06.2020 r. w sprawie przyjęcia Gminnego Programu Wspierania Rodziny na lata 2020-2023.

W ramach realizacji ww. Programu 24 rodzinom przydzielono asystenta rodziny, objęto dożywianiem 164 dzieci, 30 dzieci skorzystało ze wsparcia Ogniska Wychowawczego. Ponadto wydano 152 karty dużej rodziny oraz prowadzona była systematyczna praca socjalna z rodzinami.

6. Uchwała nr 11/II/18 z 05.12.2018 r. w sprawie określenia szczegółowych warunków przyznawania i odpłatności za usługi opiekuńcze i specjalistyczne usługi opiekuńcze oraz szczegółowych warunków częściowego lub całkowitego zwolnienia z opłat i trybu ich pobierania.

Osobom samotnym, samotnie gospodarującym oraz osobom w rodzinie, które z powodu wieku, choroby lub innych przyczyn wymagają pomocy innych osób, a są jej pozbawione, przysługuje pomoc w formie usług opiekuńczych i specjalistycznych usług opiekuńczych. Przyznanie usług opiekuńczych i specjalistycznych usług opiekuńczych następuje na wniosek osoby zainteresowanej, jej przedstawiciela ustawowego bądź innej osoby za zgodą osoby zainteresowanej lub jej przedstawiciela ustawowego.

Pomoc w formie usług opiekuńczych i specjalistycznych usług opiekuńczych może być również przyznana z urzędu.

Wymiar i zakres przyznawanych usług opiekuńczych i specjalistycznych usług opiekuńczych uzależniony jest od stanu zdrowia świadczeniobiorcy, jego sytuacji rodzinnej oraz sytuacji materialnej jego i jego rodziny, ustalonej przez pracownika socjalnego w drodze wywiadu środowiskowego (rodzinnego) oraz posiadanych środków finansowych w budżecie gminy na ten cel.

Liczba osób korzystających z usług opiekuńczych – 115

Liczba osób korzystających ze specjalistycznych usług opiekuńczych -13 (nieodpłatnie).

7.Uchwała nr 47/IV/19 z dnia 30.01.2019 r. w sprawie ustanowienia programu osłonowego w zakresie dożywiania dzieci i młodzieży zamieszkałych na terenie gminy Ślesin w ramach wieloletniego rządowego programu „Posiłek w szkole i domu” na lata 2019-2023.

Program realizuje Miejsko-Gminny Ośrodek Pomocy Społecznej w Ślesinie we współpracy ze szkołami i przedszkolami. Koordynatorem programu jest Miejsko-Gminny Ośrodek Pomocy Społecznej w Ślesinie.

W szczególnie uzasadnionych przypadkach, gdy dziecko wyraża chęć zjedzenia posiłku, odpowiednio dyrektor szkoły lub przedszkola informuje Miejsko-Gminny Ośrodek Pomocy Społecznej w Ślesinie o potrzebie udzielenia pomocy w formie posiłku.

Przyznanie takiej pomocy odbywa się bez wydania decyzji administracyjnej przyznającej posiłek oraz bez przeprowadzania rodzinnego wywiadu środowiskowego przy czym liczba dzieci i uczniów, którym ma być udzielona pomoc w ww. sposób, nie może przekroczyć 20 % liczby i uczniów dożywianych w szkołach i przedszkolach na terenie gminy. W 2020 r. z programu osłonowego skorzystało 32 dzieci.

8.Uchwała nr 341/XXXVI/17 z 28.12.2017 r. w sprawie trybu i sposobu powoływania i odwoływania członków zespołu interdyscyplinarnego oraz szczegółowych warunków jego funkcjonowania.

Zgodnie z zapisem uchwały w dniu 04.06.2018 r. zarządzeniem Burmistrza Miasta i Gminy Ślesin zmieniono skład Zespołu Interdyscyplinarnego. Aktualnie w składzie ZI jest 18 osób. W skład zespołu wchodzi przedstawiciele: pomocy społecznej, oświaty, policji, sądu, komisji RPA. W przypadku interwencji kryzysowej lub niepokojących sygnałów w danej rodzinie, członkowie zespołu pracują w grupach roboczych powoływanych każdorazowo dla indywidualnego przypadku.

9.Uchwała nr 416/XL/18 z 28.06.2018 r. w sprawie szczegółowych zasad ponoszenia odpłatności za pobyt w ośrodkach wsparcia udzielających schronienia osobom bezdomnym z terenu gminy Ślesin.

Określenie odpłatności pozwala ustalić wysokość odpłatności z uwzględnieniem możliwości finansowych osób zobowiązanych do jej wnoszenia. Natomiast obligatoryjnie zwolnienie z opłat za pobyt w ośrodkach wsparcia udzielających schronienia osobom

bezdomnym przysługuje w przypadku spełniania kryterium określone a art. 8 ust. 1 ustawy o pomocy społecznej.

Na dzień 31.12.2020 r. z gminy Ślesin schronienia udzielono 4 osobom bezdomnym. Za 4 osoby ~~pokrywamy~~ został pokryty koszt pobytu w całości.

2.2. Urząd Miasta i Gminy w Ślesinie

Struktura Organizacyjna Urzędu Miasta i Gminy w Ślesinie wprowadzona Zarządzeniem Nr 44/2015 Burmistrza Miasta i Gminy Ślesin z dnia 30 grudnia 2015 r. w sprawie wprowadzenia Regulaminu Organizacyjnego Urzędu Miasta i Gminy w Ślesinie ze zm.¹ obejmuje niżej wymienione referaty i samodzielne stanowiska;

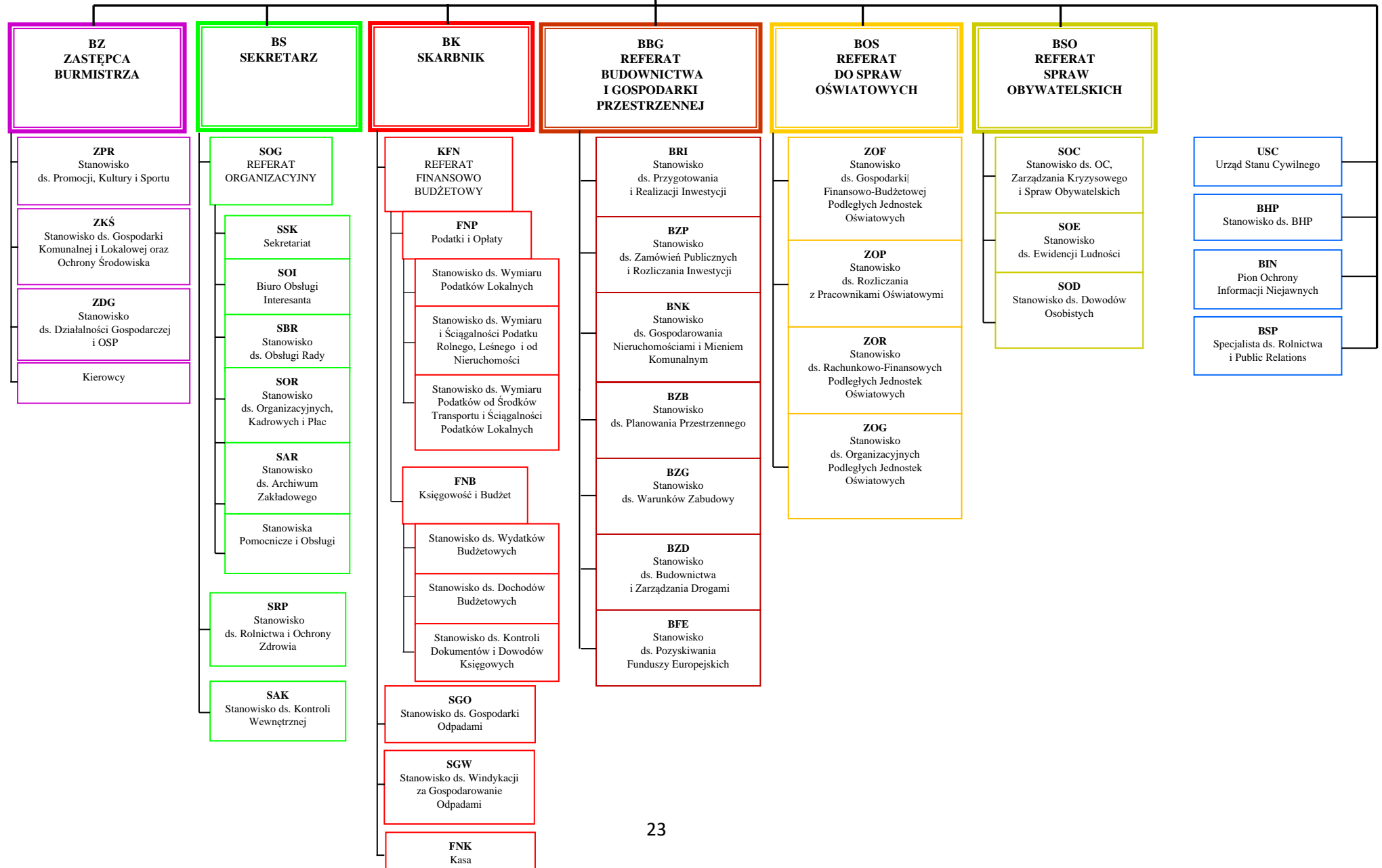
- 1) Burmistrz
- 2) Zastępca Burmistrza
- 3) Sekretarz
- 4) Skarbnik
- 5) Referat Organizacyjny,
- 6) Referat Finansowo-Budżetowy,
- 7) Referat Spraw Obywatelskich,
- 8) Urząd Stanu Cywilnego,
- 9) Referat ds. Budownictwa i Gospodarki Przestrzennej,
- 10) Referat ds. Oświatowych,
- 11) Stanowisko ds. Rolnictwa i Ochrony Zdrowia,
- 12) Stanowisko ds. Działalności Gospodarczej i OSP,
- 13) Stanowisko ds. Gospodarki Komunalnej i Lokalowej oraz Ochrony Środowiska,

¹ Zmiany do Zarządzenia Nr 44/2015 1) Zarządzenie nr 30/2016 Burmistrza Miasta i Gminy Ślesin z dnia 29 grudnia 2016 r. w sprawie zmiany Regulaminu organizacyjnego Urzędu Miasta i Gminy w Ślesinie; 2) Zarządzenie Nr 28/2017 Burmistrza Miasta i Gminy Ślesin z dnia 31 października 2017 r. w sprawie zmiany Regulaminu organizacyjnego Urzędu Miasta i Gminy w Ślesinie; 3) Zarządzenie Nr 37/2017 r. Burmistrza Miasta i Gminy w Ślesinie w sprawie zmiany Regulaminu organizacyjnego w Ślesinie; 4) Zarządzenie Nr 9/2019 Burmistrza Miasta i Gminy Ślesin z dnia 1 kwietnia 2019 r. w sprawie zmiany Regulaminu organizacyjnego Urzędu Miasta i Gminy w Ślesinie; 5) Zarządzenie Nr 35/2019 Burmistrza Miasta i Gminy Ślesin z dnia 26 listopada 2019 r. w sprawie zmian w Regulaminie Organizacyjnym Urzędu Miasta i Gminy w Ślesinie; 6) Zarządzenie Nr 24/2020 Burmistrza Miasta i Gminy Ślesin z dnia 30 września 2020 r. w sprawie zmian w Regulaminie Organizacyjnym Urzędu Miasta i Gminy w Ślesinie; 7) Zarządzenie Nr 32/2020 Burmistrza Miasta i Gminy Ślesin z dnia 24 listopada 2020 r. w sprawie zmian w Regulaminie Organizacyjnym Urzędu Miasta i Gminy w Ślesinie.

- 14) Stanowisko ds. Gospodarki Odpadami,
- 15) Stanowisko ds. Windykacji za Gospodarowanie Odpadami,
- 16) Stanowisko ds. Promocji, Kultury i Sportu,
- 17) Stanowisko ds. Kontroli Wewnętrznej,
- 18) Stanowisko ds. BHP,
- 19) Pion Ochrony Informacji Niejawnych.

**B
BURMISTRZ**

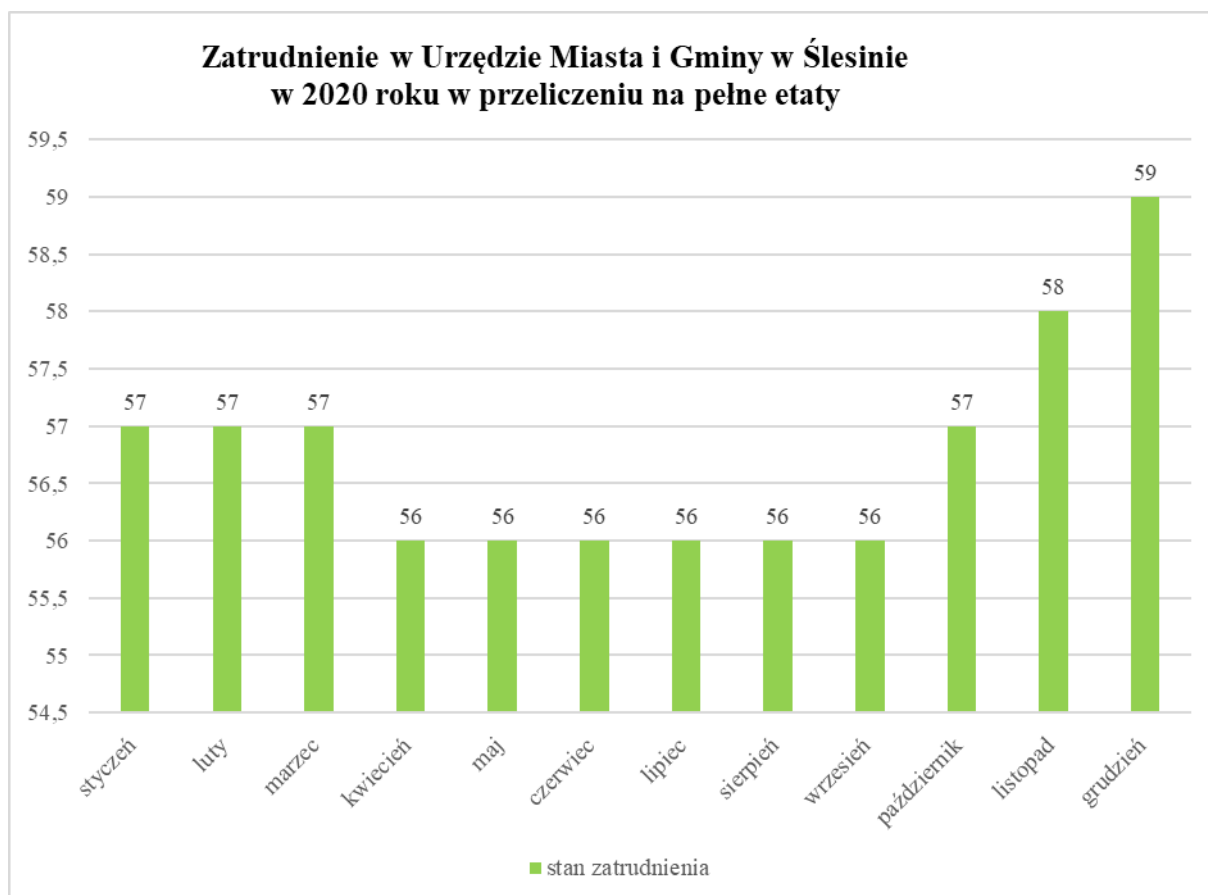
Załącznik nr 1 do Regulaminu Organizacyjnego
Urzędu Miasta i Gminy w Ślesinie wprowadzonego
Zarządzeniem Nr 9/2019 Burmistrza Miasta i Gminy
Ślesin z dnia 1 kwietnia 2019 r. w sprawie zmiany
Regulaminu Organizacyjnego Urzędu Miasta i Gminy
w Ślesinie



1. Stan zatrudnienia wg miesięcy na dzień ostatniego dnia miesiąca w przeliczeniu na pełne etaty:

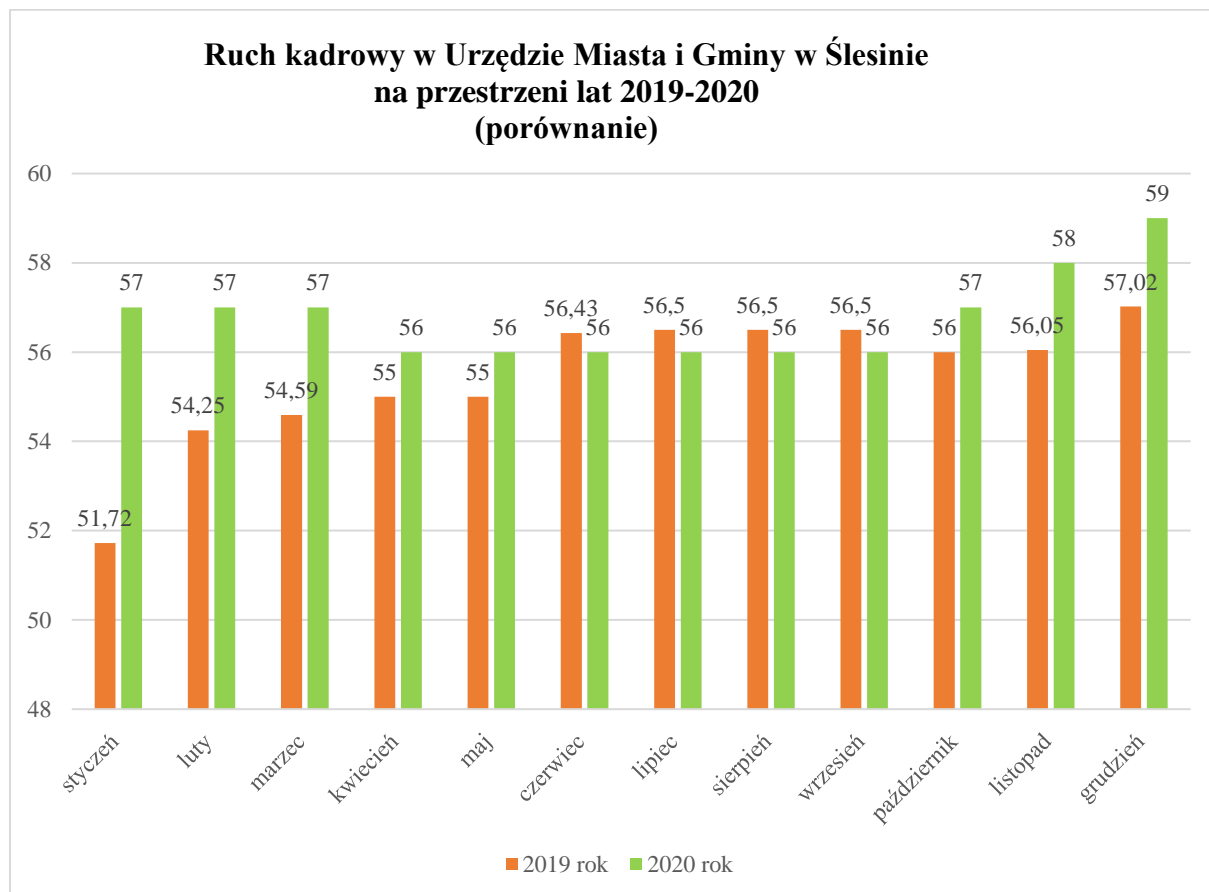
- 1) Styczeń 2020 r. **57 etatów**
- 2) Luty 2020 r. **57 etatów**
- 3) Marzec 2020 r. **57 etatów**
- 4) Kwiecień 2020 r. **56 etatów**
- 5) Maj 2020 r. **56 etatów**
- 6) Czerwiec 2020 r. **56 etatów**
- 7) Lipiec 2020 r. **56 etatów**
- 8) Sierpień 2020 r. **56 etatów**
- 9) Wrzesień 2020 r. **56 etatów**
- 10) Październik 2020 r. **57 etatów**
- 11) Listopad 2020 r. **58 etatu**
- 12) Grudzień 2020 r. **59 etatów**

Wykres 1



Na podstawie danych gromadzonych w Urzędzie Miasta i Gminy w Ślesinie można stwierdzić, że w ciągu minionego roku zatrudnienie wzrosło o 1,29 etatu². Poniżej wykres stanowiący porównanie ruchu kadrowego w 2020 r. z rokiem 2019 na przestrzeni miesięcy oraz wykres dotyczący średniej rocznej zatrudnienia w przeliczeniu na pełne etaty.

Wykres 2



Podatki, dochody gminy, opłaty

Dochody gminy to przede wszystkim podatki, a także wpływy z różnych opłat.

W 2020 roku obowiązywały uchwały:

- 1) Uchwała Nr 215/XXX/04 Rady Miejskiej Gminy Ślesin z dnia 9 grudnia 2004 r. Skutki udzielonych zwolnień w podatku od nieruchomości na dzień 31.12.2020 r. od osób fizycznych wyniosły 54 390,52 zł., a od osób prawnych 86.058,78 zł.

² Tabela 3 Ruch kadrowy w Urzędzie Miasta i Gminy w Ślesinie na przestrzeni lat 2019-2020 (porównanie).

- 2) Uchwała Nr 125/XIV/19 Rady Miejskiej Gminy Ślesin z dnia 29 października 2019 r. w sprawie stawek od nieruchomości na 2020 r. (Dz. U . Woj. Wlkp z 2019 poz. 9256).

	Stawka Rady Miejskiej Gminy Ślesin na 2020	Stawka maksymalna Na 2020
Od gruntów z działalności gospodarczej	0,88 zł	0,95 zł
Od jezior	4,50 zł	4,80 zł
Od pozostałych gruntów	0,22 zł	0,50 zł
O gruntów objętym obszarem rewitalizacji	2,00 zł	3,04 zł
Od budynków mieszkalnych	0,65 zł	0,81 zł
Od budynków związanych z działalnością gospodarczą	20,50 zł	23,90 zł
Od budynków związanych z dział. gospodarczą w zakresie obrotu mat. siewnym	10,00 zł	11,18 zł
Od budynków związanych z udzielaniem świadczeń zdrowotnych	4,70 zł	4,87 zł
Od pozostałych budynków	6,21 zł	8,05 zł
Od budynków letniskowych	7,90 zł	8,05 zł
Od budowli	2 %	2 %

Wymiar podatku od osób fizycznych wyniósł – 2 972.433,49 zł natomiast od osób prawnych 9 852.937,00.

- 3) Uchwała Nr 126 /XIV/19 Rady Miejskiej Gminy Ślesin z dnia 29 października 2019 r. w sprawie obniżenia ceny skupu żyta stanowiącej podstawę wymiaru podatku rolnego na 2020 r. (Dz. U Woj. Wlkp z 2019 r. poz. 9257).

Podstawa podatku na 2020 r. została obniżona z kwoty 58,46 za 1 dt do kwoty 39,00 zł za 1 dt .

Wymiar podatku od osób fizycznych wyniósł – 534.942,99 zł, natomiast od osób prawnych 8.176,00 zł.

- 4) Uchwała Nr 220/XXI/20 Rady Miejskiej Gminy Ślesin z dnia 22 lipca 2020 r. w sprawie zwolnienia z podatku od nieruchomości gruntów, budynków i budowli związanych z prowadzeniem działalności gospodarczej, wskazanym grupom przedsiębiorców, których płynność finansowa uległa pogorszeniu w związku

z ponoszeniem negatywnych konsekwencji ekonomicznych z powodu COVID-19 (Dz.U Woj. Wlkp. z 2020 r. poz.6221).

Skutki udzielonych zwolnień w podatku od nieruchomości od osób fizycznych wyniosły 20.418,00 zł., a skutki zwolnień od osób prawnych 79.218,00 zł.

Ponadto od 2015 roku obowiązuje uchwała Nr 99/XI/15 Rady Miejskiej Gminy Ślesin z dnia 5 listopada w sprawie określenia wysokości stawek podatku od środków transportu.

W minionym roku wystawiono 11 wezwań o złożenie deklaracji na podatek od środków transportowych, 13 postanowień wszczynających wydanie decyzji przypisujących podatek oraz 3 decyzje określające wysokość zobowiązania podatkowego.

Realizacja powyższych uchwał to także egzekucja oraz kontrola ich realizacji.

Zaległości podatkowe na dzień 31 grudnia 2020 wynosiły:

OSOBY FIZYCZNE

1. PODATEK ROLNY	29.200,60 (w tym hipoteka 1.081,50)
2. PODATEK OD NIERUCHOMOŚCI	229.989,14 (w tym hipoteka 87,20)
3. PODATEK LEŚNY	228,18
4. PODATEK OD ŚRODKÓW TRANSPORTOWYCH	180.135,00

OSOBY PRAWNE

1. PODATEK ROLNY	158,00
2. PODATEK OD NIERUCHOMOŚCI	184.826,40
3. PODATEK LEŚNY	-----
4. PODATEK OD ŚRODKÓW TRANSP.	-----

Ogółem zaległości na 31.12.2020 roku wynosiły 624.537,32 zł.

W 2020 roku wystawiono 1543 upomnień na kwotę 1.678.149,10 zł., co przedstawia poniższa tabela:

	IŁOŚĆ UPOMNIENI	KWOTA
Podatek rolny – osoby fizyczne	588	430.032,67
Podatek od nieruchomości - osoby fizyczne	901	540.859,47
Podatek leśny – osoby fizyczne	8	388,80
Podatek od środków transportowych osoby fizyczne	27	336.969,18
Podatek rolny - osoby prawne	3	422,80
Podatek od nieruchomości – osoby prawne	15	369.076,58
Podatek leśny - osoby prawne	-----	-----
Podatek od środków transportowych - osoby prawne	1	399,60

NADPŁATY NA 31.12.2020 rok

OSOBY FIZYCZNE

1.PODATEK ROLNY	9.083,58
2.PODATEK OD NIERUCHOMOŚCI	22.861,33
3.PODATEK LEŚNY	289,60
4.PODATEK OD ŚRODKÓW TRANSP.	1.663,00
5.OPŁATA OD PSÓW	-----

OSOBY PRAWNE

1. PODATEK ROLNY	10,00
2. PODATEK OD NIERUCHOMOŚCI	8.493,40
3. PODATEK LEŚNY	3,00
4. PODATEK OD ŚRODKÓW TRANSP.	5.370,00

Ogółem nadpłaty na 31.12.2020 roku to kwota 47.773,91 zł.

Na terenie gminy Ślesin znajduje się targowisko miejskie przy ul. Polnej 12A. Kwestie opłaty targowej na terenie gminy Ślesin reguluje uchwała nr 107/XII/15 Rady Miejskiej Gminy Ślesin z dnia 9 grudnia 2015 roku r. Z tego tytułu do budżetu gminy wpłynęła łączna kwota zł ze stanem **49.860,00** zł na koniec 2020 roku, przy czym targowisko miejskie w 2020 roku w znacznej mierze nie funkcjonowało z powodu sytuacji pandemicznej.

Przystań Miejska

W grudniu 2018 roku została podjęta uchwała nr 35/III/18 z dnia 28 grudnia 2018 roku w sprawie likwidacji jednostki budżetowej Centrum Sportu i Rekreacji w Ślesinie, w następstwie której mienie pozostałe po likwidacji jednostki budżetowej Centrum Sportu i Rekreacji w Ślesinie przejęła Gmina Ślesin, a należności i zobowiązania zlikwidowanej jednostki budżetowej przejął Urząd Miasta i Gminy w Ślesinie.

W związku z powyższym podjęto Uchwałę Rady Miejskiej Gminy Ślesin nr 84/VII/19 z dnia 26 kwietnia 2019 r. w sprawie zasad korzystania z gminnego obiektu użyteczności publicznej – Przystani Wodnej w Ślesinie. Na podstawie tej uchwały głównym źródłem dochodu był port. Wysoki standard usług oraz wyważona i uwzględniająca pozycję rynkową cena usług sprawiła, iż wszystkie dostępne miejsca do sprzedaży w pakietach całosezonowych zostały wyprzedane. W 2020 roku zawarto ponad 80 umów na cumowanie jachtów i żaglówek.

W roku 2019 w parku miejskim został rozbudowany pomost wraz z przystosowaniem go do cumowania łodzi na 12 stanowisk. W następstwie podjęto uchwałę nr 95/VIII/19 regulującą zasady korzystania cumowania łodzi również w parku miejskim.

Pola campingowe

W 2020 roku na terenie gminy przy tężniach miejskich ukończono budowę pola campingowego. W następstwie podjęto uchwałę nr 218/XXI/20 Rady Miejskiej Gminy Ślesin z dnia 22 lipca 2020 r. w sprawie zasad korzystania z gminnego obiektu użyteczności publicznej - regulaminu campingu. Wojewoda Wielkopolski stwierdził nieważność części przepisów dotyczących odpowiedzialności cywilnej i karnej w związku z korzystaniem z obiektu, przy czym uchwała jako całość nie została uchylona.

Jednocześnie podjęto uchwałę nr 219/XXI/20 Rady Miejskiej Gminy Ślesin z dnia 22 lipca 2020 r. w sprawie zatwierdzenia zarządzenia nr 37/I/20 Burmistrza Miasta i Gminy Ślesin z dnia 16 lipca 2020 r. w sprawie regulaminu miejsca do wypoczynku w Licheniu Starym, ul. Gosławicka regulującej opłaty za przyczepy kampingowe oraz namioty. W przypadku tego

przepisu Wojewoda Wielkopolski stwierdził nieważność uchwały w całości. W następstwie powyższego podjęto Uchwałę 230/XXIII/20 Rady Miejskiej Gminy Ślesin z dnia 28 sierpnia 2020 r. w sprawie zasad korzystania z gminnego obiektu użyteczności publicznej - miejsca do wypoczynku w Licheniu Starym przy ul. Gosławickiej.

Wykonie uchwał nr 84/VII/19, nr 95/VIII/19, 218/XXI/20, 219/XXI/20 oraz nr 230/XXIII/20 przyniosło gminie Ślesin w 2020 roku dochód w następującym podziale:

190.000,00	-	umowy portowe za cumowanie łodzi na cały sezon
80.500,00	-	parking przy przystani miejskiej
34.600,00	-	rejsy statku Pawełek
2.600,00	-	pole campingowe w Ślesinie
13.000,00	-	pole campingowe w Licheniu Starym
8.000,00	-	dzierżawy terenu przy przystani miejskiej
11.300,00	-	opłaty za usługi mariny (w tym pole campingowe przy przystani)
86.700,00	-	opłaty za dzierżawy stałe (gastronomia)
RAZEM:		426.700,00 zł NETTO

W 2020 roku obowiązywała uchwała nr 148/XVI/19 Rady Miejskiej Gminy Ślesin z dnia 14 grudnia 2019 roku w sprawie ustalenia wysokości stawek za zajęcie pasa drogowego dróg gminnych Gminy Ślesin oraz za umieszczenie w pasie drogowym urządzeń infrastruktury technicznej i obiektów budowlanych niezwiązanych z potrzebami zarządzania drogami lub potrzebami ruchu drogowego oraz reklam. Zgodnie z tą uchwałą stawki opłat kształtowały się następująco:

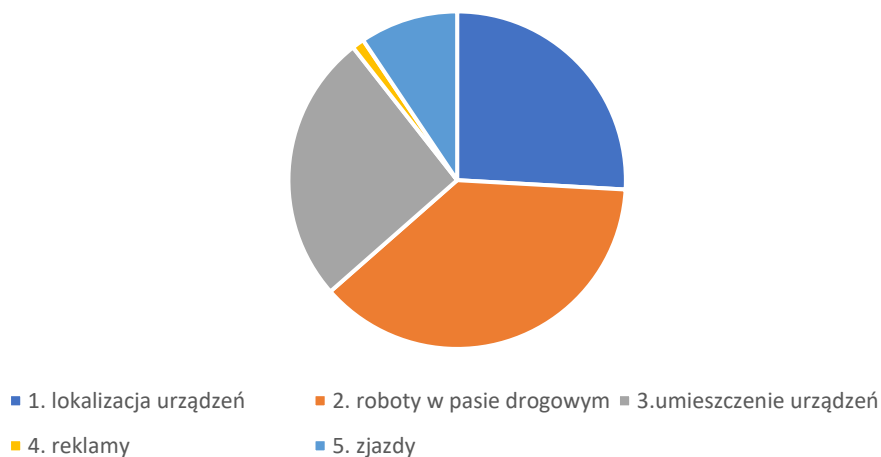
1. Opłata za zajęcie 1m² powierzchni pasa drogowego:
 - a) przy zajęciu do 50% szerokości jezdni drogi o nawierzchni twardej – 5,00 zł,
 - b) przy zajęciu powyżej 50% szerokości jezdni drogi o nawierzchni twardej – 8,00 zł,
 - c) przy zajęciu do 50% szerokości drogi o nawierzchni gruntowej – 2,50 zł,
 - d) przy zajęciu powyżej 50% szerokości drogi o nawierzchni gruntowej – 4,00 zł,
 - e) przy zajęciu chodników, placów, zatok postojowych i autobusowych, ścieżek rowerowych, ciągów pieszych – 3,00 zł,
 - f) przy zajęciu poboczy, rowów oraz innych elementów pasa drogowego, nie wymienionych w pkt. 1-5 – 2,00 zł.
2. Roczna stawka za zajęcie 1m² powierzchni pasa drogowego drogi gminnej zajętego przez rzut poziomy umieszczonego urządzenia:

- a) na drogowym obiekcie inżynierskim – 180 zł,
- b) w odniesieniu do obiektów i urządzeń infrastruktury telekomunikacyjnej poza drogowym obiektem inżynierskim – 5,00 zł,
- c) w odniesieniu do obiektów i urządzeń infrastruktury gazowej poza drogowym obiektem inżynierskim – 3,65 zł,
- d) w pozostałych przypadkach – 60,00 zł.

3. Dodatkowo za zajęcie 1 m² powierzchni pasa drogowego zajętego przez rzut poziomy obiektu handlowego lub usługowego 2,00 zł i reklamy 1,00 zł.

W ciągu roku 2020 do Urzędu Miasta i Gminy w Ślesinie łącznie wpłynęło 170 wniosków dotyczących zajęcia pasa drogowego, z czego 43 wnioski dotyczyły lokalizacji urządzeń i obiektów w pasie drogowym oraz 1 wniosek dotyczący lokalizacji urządzeń i obiektów w pasie drogowy, który został rozpatrzony negatywnie, 60 wniosków dotyczyło wydania decyzji zezwalającej na prowadzenie robót w pasie drogowym, 42 wniosków na umieszczenie urządzeń w pasie drogowym, 2 wniosków zezwalających na umieszczenie reklam w pasie drogowym, 16 wniosków dot. lokalizacji zjazdu lub przebudowy istniejącego zjazdu. Dokonano zmian 4 decyzji dotyczących prowadzenia robót w pasie drogowym oraz 1 decyzji dotyczącej umieszczenia urządzeń w pasie drogowym. Negatywnie rozpatrzono 1 wniosek dotyczący zmiany decyzji na umieszczenie urządzeń w pasie drogowym. Natomiast 3 wnioski dotyczące umieszczenia urządzenia w pasie drogowym bez rozpatrzenia przesłano do właściwości.

Wykres 1. Wnioski dotyczące zajęcia pasa drogowego



Wykres 2. Wpływy do budżetu Gminy w 2020 r. w związku z wydanymi decyzjami administracyjnymi

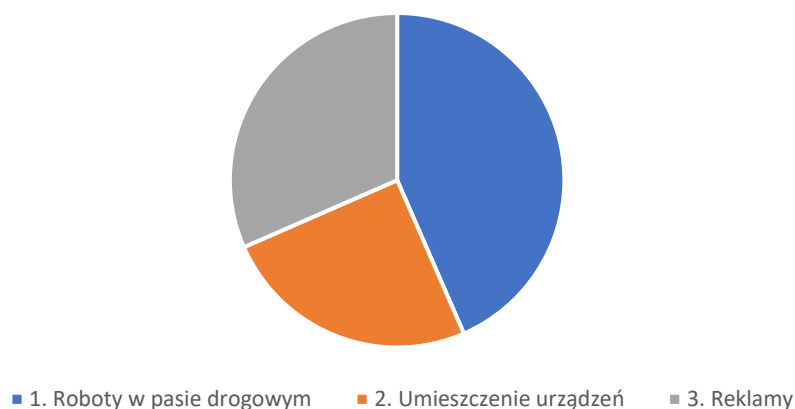
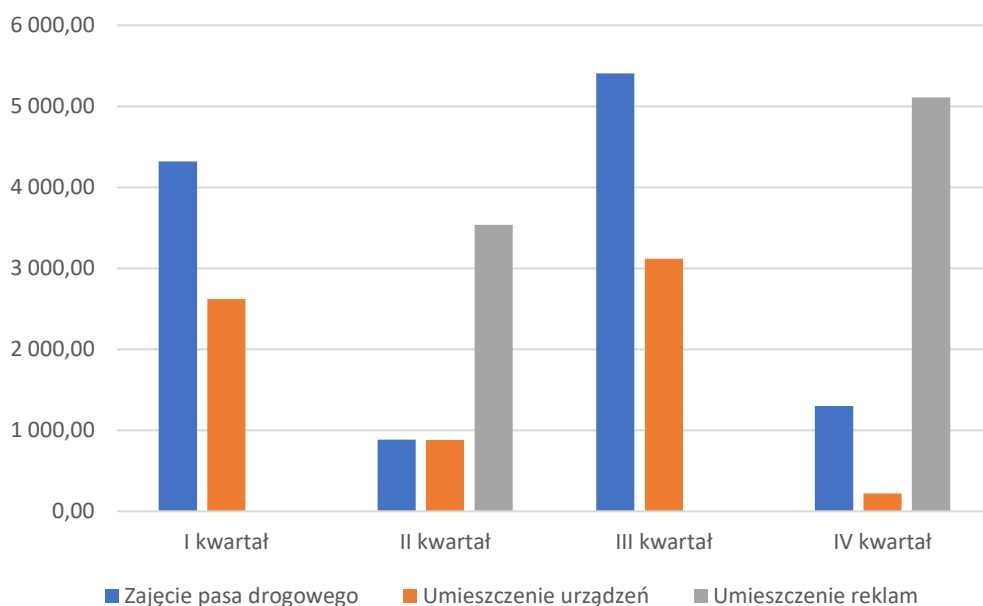


Tabela 1. Wpływy do budżetu Gminy z omawianego tytułu z podziałem na poszczególne kwartały

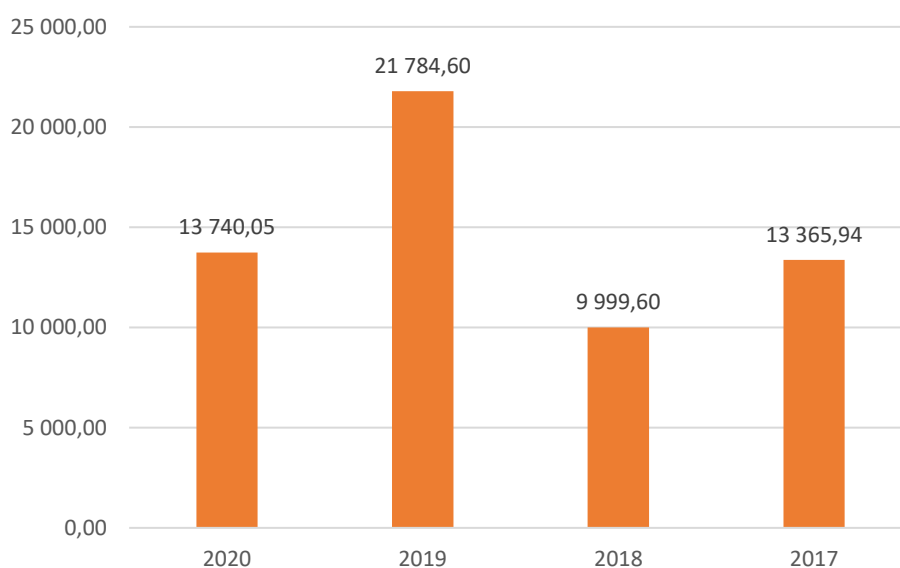
Lp.	Rodzaj opłaty	I kwartał	II kwartał	III kwartał	IV kwartał
1.	Zajęcie pasa drogowego	4 319,67 zł	884,90 zł	5 408,00 zł	1 300,00 zł
2.	Umieszczenie urządzeń	2 620,85 zł	882,20 zł	3 119,38 zł	222,28 zł
3.	Umieszczenie reklam	00,00 zł	3 538,00 zł	00,00 zł	5 110,00 zł
	Suma:	6 940,52 zł	5 305,10 zł	8 527,38 zł	6 632,28 zł
Suma łączna: 27.405,28 zł					

Wykres 3. Wpływy do budżetu Gminy z omawianego tytułu z podziałem na poszczególne kwartały



Z uwagi na coroczny obowiązek uiszczania opłaty za umieszczenie urządzeń w pasie drogowym z tego tytułu do budżetu Miasta i Gminy Ślesin wpływać będzie kwota w wysokości 13.740,05 zł. W porównaniu do lat ubiegłych wpływ z w/w tytułu jest na poziomie porównywalnym do roku 2017 i niższym w porównaniu z 2019 rokiem, a kształtuje się następująco:

Wykres 4. Wpływy do budżetu Gminy z tytułu opłaty za umieszczenie urządzeń w pasie drogowym – opłata coroczna



Inwestycje, zagospodarowanie przestrzenne, mienie i drogi

Gmina Ślesin realizuje wiele zadań w ramach programów, dzięki którym można uzyskać dofinansowanie na ich realizację. To także udział w opracowywaniu dokumentów uwzględniających potrzeby poszczególnych jednostek, aby w przyszłości te potrzeby zaspokajać.

W 2020 roku trwały prace na dokumentem STRATEGIA NA RZECZ NEUTRALNOŚCI KLIMATYCZNEJ WIELKOPOLSKA WSCHODNIA 2040 na potrzeby złożenia wniosku o dofinansowanie projektu zintegrowanego poświęconego wdrożeniu regionalnej strategii na rzecz przeciwdziałania zmianom klimatu: „LIFE AFTER COAL PL: „Wdrażanie Strategii na rzecz Neutralności Klimatycznej Wielkopolska Wschodnia 2040” zainicjowanego przez Województwo Wielkopolskie.

„Strategia na rzecz Neutralności Klimatycznej Wielkopolska Wschodnia 2040” (zwana dalej „Strategią...”) to dokument określający politykę Samorządu Województwa Wielkopolskiego ukierunkowaną na osiągnięcie na poziomie regionalnym unijnych celów klimatycznych wynikających bezpośrednio z dokumentów UE tj. nowy plan wzrostu - Europejski Zielony Ład, Czysta Planeta oraz Strategia w zakresie wodoru na rzecz Europy neutralnej dla klimatu. „Strategia...” została opracowana na podstawie założeń przyjętych przez Zarząd Województwa Wielkopolskiego w październiku 2020 r., Uchwały Nr XXV/472/20 z dnia 21 grudnia 2020 r. Sejmiku Województwa Wielkopolskiego w sprawie uchwalenia Programu ochrony środowiska dla Województwa Wielkopolskiego do roku 2030 oraz Uchwały Nr 3157/2021 Zarządu Województwa Wielkopolskiego z dnia 21 stycznia 2021 r. w sprawie opracowania projektu Strategii na rzecz Neutralności Klimatycznej Wielkopolska Wschodnia 2040.

Kolejnym dokumentem, nad którym trwają prace od 2020 r, jest TERYTORIALNY PLAN SPRAWIEDLIWEJ TRANSFORMACJI WIELKOPOLSKI WSCHODNEJ - Wielkopolska dolina energii Siłą Wielkopolski Wschodniej. Transformacja gospodarki UE w kierunku zrównoważonej i neutralnej dla klimatu jest szczególnie istotnym wyzwaniem dla Wielkopolski Wschodniej (WW) – obszaru silnie uzależnionego od monokultury gospodarczej sektora wydobywczego i energetycznego. Transformacja energetyczna (TE) traktowana jest jako jeden z kierunków zmian gospodarczych zachodzących w szerszym procesie wieloaspektowych przekształceń, przynoszących korzyści nie tylko gospodarcze, ale również przestrzenne, środowiskowe czy społeczne.

Transformacja w kierunku gospodarki neutralnej dla klimatu ma docelowo doprowadzić subregion do neutralności klimatycznej już w 2040 r., przy zachowaniu zasad sprawiedliwej transformacji. Podejmowane będą ukierunkowane i skoordynowane działania m.in. w zakresie zwiększenia efektywności energetycznej (EE), wykorzystania nośników energii neutralnych dla klimatu, transformacji gospodarki w gospodarkę o obiegu zamkniętym (GOZ), rozwoju nowoczesnego sektora biogospodarki i czystej mobilności, których efektem będzie ograniczenie emisji CO₂ w sektorze elektroenergetycznym o ponad 90-95% do 2030 r., a w pozostałych sektorach do 2040 r. o 80-90%. Realizowane będą działania, dzięki którym do 2030 r. nastąpi redukcja emisji gazów cieplarnianych o co najmniej 55%, zwiększenie udziału energii z OZE w całkowitym zużyciu energii do 32% oraz zwiększenie EE o 32,5%, co pozwoli na dalsze ograniczenie niekorzystnych dla klimatu zjawisk oraz na przybliżenie subregionu do stanu umożliwiającego osiągnięcie neutralności klimatycznej w 2040 r. Powyższym działaniom towarzyszyć także będzie zrównoważenie niektórych pozostałych emisji pyłowych i gazowych (np. pyłu PM10 i B(a)P, NO_x, SO_x). Planuje się, że do końca 2030 r., w powietrzu zostanie osiągnięty poziom dopuszczalny pyłu zawieszonego PM10 i PM2,5 oraz poziom docelowego B(a)P. Jednocześnie prowadzone będą prace w celu zrównoważenia pozostałych emisji przez zwiększenie poziomu ich pochłaniania. Zakłada się ponadto, że do 2030 r. nastąpi zaprzestanie eksploatacji węgla oraz jego wykorzystania w elektroenergetyce i ciepłownictwie. W obszarze TE podejmowane działania w zakresie wyeliminowania emisyjności, poprawy EE czy zapewnienia bezpieczeństwa energetycznego będą miały na celu realizację założeń Krajowego Planu na rzecz Energii i Klimatu na lata 2021-2030 (KPEiK), przyczyniając się do osiągania krajowych celów klimatyczno-energetycznych.

Zakłada się, że efektem wieloaspektowych działań będzie w długim horyzoncie czasu przekształcenie Wielkopolski Wschodniej w obszar neutralny dla klimatu, z rozwiniętą gospodarką zeroemisyjną, zeroemisyjnym transportem oraz nowoczesnym i energooszczędnym budownictwem. Ponadto przyjmuje się, że zielone inwestycje staną się czynnikiem aktywizującym lokalną gospodarkę, wpływającym na podniesienie jej konkurencyjności i zapewniającym nowe atrakcyjne miejsca pracy. Powyżej opisana transformacja Wielkopolski Wschodniej w kierunku neutralności klimatycznej realizowana będzie poprzez podejmowanie ukierunkowanych i skoordynowanych działań szczegółowo określonych w *Strategii na rzecz Neutralności Klimatycznej Wielkopolska Wschodnia 2040*.

Mając na względzie dalszy rozwój Gminy Ślesin m.in. w obszarze turystyki oraz poprawy życia mieszkańców w 2020 r. podjęto do realizacji szereg inwestycji.

Jednym z zadań, o których mowa powyżej była realizacja inwestycji pn. „Budowa budynku sanitarnego przy plaży w Ślesinie” obejmująca w swym zakresie budowę budynku sanitarno-gospodarczego, który poza sezonem grzewczym służy jako zaplecze sanitarno-gospodarcze dla potrzeb pola camperowego. W ramach zadania wykonano również monitoring terenu pola camperowego i tężni solankowych, wykonano również oświetlenie pola camperowego trzema oświetlaczami LED. Realizacja inwestycji zakończyła się 20.07.2020 r. Wartość wykonanych robót wyniosła 320 370,05 zł

Realizując potrzeby związane z oświatą w Gminie Ślesin, rozpoczęto realizację inwestycji pn.: „Rozbudowa Przedszkola w Licheniu” oraz przebudowę budynku Zespołu Szkolno-Przedszkolnego w Ślesinie w ramach zadania: „Przebudowa budynków ZSP w Ślesinie”.

Przedmiotem zamówienia związanym z Rozbudową Przedszkola w Licheniu była przebudowa istniejącego budynku przedszkola w Licheniu Starym wraz z jego rozbudową na potrzeby przedszkola oraz klubu sportowego. Przebudowa istniejącego przedszkola polegała m. in. na wykonaniu nowych ścian działowych, wymianie stolarki okiennej i drzwiowej, wykonaniu nowych podłóg, wykonaniu termoizolacji ścian zewnętrznych, rozbiórce istniejącego tarasu, wykonaniu robót wykończeniowych, przebudowy schodów zewnętrznych celem połączenia z istniejącą pochylnią dla osób niepełnosprawnych, wykonaniu nowych instalacji: elektrycznej, wod.-kan., c.o., oświetlenia awaryjnego, video-domofonowej, internetu, przebudowie istniejących przyłączy energetycznego, wodociągowego i kanalizacyjnego oraz wykonaniu nowej wentylacji mechanicznej. Budynek rozbudowano o dwa oddziały przedszkolne, pomieszczenie gospodarcze i techniczne dla pompy ciepła oraz o pomieszczenia dla klubu sportowego. Wykonano utwardzenie terenu kostką brukową - chodniki i dojazd, ogrodzenia działki, wyposażono budek w sprzęt p.poż. oraz oznakowanie dróg pożarowych. Wartość robót związanych z realizacją zadania wyniosła 1.845.000,00 zł. Termin realizacji zaplanowano do 31.03.2021 r.

Przebudowa budynku Zespołu Szkolno-Przedszkolnego w Ślesinie w ramach zadania: „Przebudowa budynków ZSP w Ślesinie” miała na celu zmianę sposobu użytkowania części pomieszczeń szkoły podstawowej, na przedszkole publiczne. Zakres prac obejmował m.in.: wykonanie robót polegających na przebudowie obecnego gabinetu dyrektora

i sekretariatów na salę przedszkolną i łazienkę, przebudowę sali przedszkolnej znajdującej się na piętrze na gabinet dyrektora i sekretariaty, wykonanie przebudowy schodów zewnętrznych w celu ich poszerzenia, wymianę części stolarki drzwiowej, wydzielenie strefy pożarowej poprzez zastosowanie przegród (witryn z drzwiami przeszklonymi) spełniających wymagania zabezpieczenia pożarowego oraz замуrowanie części otworów okiennych, remont podłóg w części pomieszczeń i wykonaniu w nich wykładziny PCV i paneli podłogowych, wykonanie robót wykończeniowych, wykonanie instalacji wod.-kan. w łazience i hydrantową (wodociągową) z zaworem pierwszeństwa oraz instalację oświetlenia awaryjnego-ewakuacyjnego. Wartość robót związanych z realizacją zadania wyniosła 549.810,00 zł. Termin realizacji zaplanowano do 15.03.2021 r.

Z inwestycji drogowych w 2020 r. przyjęto do realizacji zadanie pn. Przebudowa drogi gminnej w Pogoni Gosławickiej, której zakres obejmował roboty przygotowawcze i rozbiórkowe, przesunięcie trzech słupów oświetlenia ulicznego, roboty ziemne pod projektowane nawierzchnie (poszerzenie i utwardzone pobocze), frezowanie i wyrównanie istniejącej nawierzchni drogi, wykonanie podbudowy pod nawierzchnie z betonu asfaltowego, wykonanie nawierzchni zjazdów, wykonanie nawierzchni drogi z betonu asfaltowego, wykonanie umocnionych poboczy z kruszywa kamiennego, wykonanie oznakowania poziomego i pionowego oraz roboty wykończeniowe. Dzięki tej inwestycji Gmina Ślesin zyskała nowy odcinek drogi o długości około 1 km. Wartość inwestycji wyniosła 493.968,00 zł. Termin wykonania przedmiotu umowy został określony do 31.05.2021 r.

W związku z planowaną przez Zarząd Dróg Wojewódzkich przebudową drogi wojewódzkiej nr 263 ul. Napoleona, z uwagi na zły stan wiaduktu drogowego, pod którym obecnie są podwieszane należące do Gminy Ślesin instalacje wod-kan, tj. rurociąg wodociągowy i dwa rurociągi tłoczne kanalizacji sanitarnej tłocznej, zapadła decyzja o ich przebudowie. Wobec tego został zaprojektowany wodociąg oraz dwa rurociągi kanalizacji sanitarnej tłocznej (jeden rezerwowo) pod dnem kanału Ślesińskiego. Istniejące rurociągi podwieszane pod wiaduktem drogowym w momencie uruchomienia projektowanych sieci, zostaną zdemontowane.

W ramach przebudowy sieci kanalizacji sanitarnej w Ślesinie w roku 2020 przeprowadzono postępowanie przetargowe polegające na budowie infrastruktury podziemnej w rejonie ul. Napoleona w Ślesinie, w skład której wchodzi m.in. :

- sieć wodociągowa;

- sieć kanalizacji sanitarnej;
- przepompownia główna;
- przepompownia lokalna;
- ogrodzenia panelowe przepompowni;
- utwardzenie terenu kostką betonowa i droga dojazdowa do przepompowni;
- stacjonarny agregat prądotwórczy;
- roboty demontażowe istniejącej kanalizacji sanitarnej i sieci wodociągowe.

Wartość inwestycji wynosi 3.757.000,00 zł. Termin realizacji to 31.08.2022 r.

W 2020 roku przeprowadzono także postępowanie dotyczące przebudowy istniejącej przepompowni ścieków przy skateparku w Ślesinie. Przebudowa przepompowni polegać będzie na budowie głównej przepompowni ścieków wraz z infrastrukturą towarzyszącą w Ślesinie na działce nr 1018/4 w obrębie Ślesin gmina Ślesin, w skład której wchodzi: przepompownia ścieków sanitarnych, komora kraty koszowej, kanalizacja sanitarna łącząca poszczególne urządzenia oraz doprowadzenie energii elektrycznej do przepompowni i kraty koszowej i prace odtworzeniowo – remontowe nawierzchni drogi gminnej ul. Słoneczna w Ślesinie.

Wartość inwestycji wynosi 1.349.310,00 zł. Termin realizacji zaplanowano na 30.09.2021 r.

Gmina Ślesin podejmowała uchwały o nabyciu nieruchomości w drodze kupna, zamiany oraz darowizny. Nabycia nieruchomości, które miały miejsce w 2020 roku w części dotyczyły realizacji uchwał podjętych wcześniej, w większości w oparciu o uchwały podjęte w roku 2020. Łączna powierzchnia nabytych gruntów wyniosła 0,3112 ha o wartości 106.010,00 zł. Ponadto część działek przeznaczonych pod drogi gminne przechodzi na rzecz gminy w wyniku decyzji podziałowych. Część nieruchomości przejmowana jest przez gminę w drodze komunalizacji, na podstawie decyzji Wojewody Wielkopolskiego.

W celu realizacji uchwały nr 123/XIV/19 z dnia 29 października 2019 r., zawarto w dniu 10 grudnia 2020 r. w formie aktu notarialnego Rep A nr 304/2020 umowę darowizny, w celu uregulowania stanu prawnego nieruchomości położonej w obrębie Szyszyn oznaczonej nr 127/5 o pow. 0,0512 ha, zajętej pod drogę.

W 2020 roku Gmina Ślesin zrealizowała: siedem uchwał w sprawie nabycia nieruchomości (uchwała nr 165/XVIII/20, uchwała nr 164/XVIII/20, uchwała nr 163/XVIII/20, uchwała nr 204/XX/20, uchwała nr 246/XXV/20, uchwała nr 247/XXV/20,

uchwała nr 245/XXV/20), uchwałę nr 166/XVIII/20 Rady Miejskiej Gminy Ślesin z dnia 12 lutego 2020 r. w sprawie zamiany gruntów oraz uchwałę nr 186/XIX/20 Rady Miejskiej Gminy Ślesin z dnia z dnia 30 grudnia 2020 r. w sprawie wyrażenia zgody na złożenie wniosku o wygaśnięcie trwałego zarządu nieruchomości położonej w Licheniu Starym oznaczonej nr 353/5 o pow. 0,0085 ha, dla potrzeb zamiany gruntów.

Realizacja dwóch uchwał: uchwały nr 248/XXV/20 Rady Miejskiej Gminy Ślesin z dnia 26 listopada 2020 r. w sprawie zamiany nieruchomości położonych w Ślesinie oraz uchwały nr 260/XXVII/20 Rady Miejskiej Gminy Ślesin z dnia 30 grudnia 2020 r. w sprawie nabycia nieruchomości położonej w Ślesinie, została przesunięta na rok 2021. Zlecono sporządzenie wyceny nieruchomości.

Ilość i wartość nabytych nieruchomości przedstawia poniższe zestawienie:

L.p.	Uchwały Rady	Podstawa nabycia nieruchomości	Data zawarcia	Położenie i nr działki	Powierzchnia gruntów w ha	Wartość w zł
Na podstawie umowy cywilno-prawnej						
1.	Uchwała nr 165/XVIII/20 z 12.02.2020 r.	Akt notarialny Rep A 3055/2020 (umowa sprzedaży oraz ustanowienia służebności przesyłu)	30.04.2020	<u>Niedźwiady</u> 2/9	0,0187	24.000,00
2.	Uchwała nr 164/XVIII/20 z 12.02.2020 r.	Akt notarialny Rep A 3525/2020 (umowa sprzedaży)	14.05.2020	<u>Półwiosek Lubstowski</u> 187/1 <u>Ślesin</u> 1231/1	0,0200 0,0119	13.760,00
3.		Akt notarialny Rep A 3533/2020 (umowa sprzedaży)	14.05.2020	<u>Półwiosek Lubstowski</u> 188/5 <u>Ślesin</u> 1230/3	0,0045 0,0088	5.320,00
4.		Akt notarialny Rep A 3549/2020 (umowa sprzedaży)	14.05.2020	<u>Półwiosek Lubstowski</u> 188/6	0,0055	2.200,00
5.		Akt notarialny Rep A 3541/2020 (umowa sprzedaży)	14.05.2020	<u>Ślesin</u> 1232/1	0,0026	1.040,00

6.		Akt notarialny Rep A 3517/2020 (umowa sprzedaży)	14.05.2020	<u>Ślesin</u> 1227/1	0,0167	6.680,00
7.		Akt notarialny Rep A 3557/2020 (umowa sprzedaży)	14.05.2020	<u>Ślesin</u> 1229/3	0,0124	4.960,00
8.	Uchwała nr 163/XVIII/20 z 12.02.2020 r.	Akt notarialny Rep A 3509/2020 (umowa sprzedaży)	14.05.2020	<u>Ślesin</u> 763/3	0,0012	960,00
9.	Uchwała nr 204/XX/20 z 10.06.2020 r.	Akt notarialny Rep A 5284/2020 (umowa sprzedaży)	03.07.2020	<u>Sarnowa- Kolonia</u> 18/1	0,0051	8.000,00
10.	Uchwała nr 166/XVIII/20 z 12.02.2020 r.	Akt notarialny Rep A 5970/2020 (umowa zamiany)	21.07.2020	<u>Licheń Stary</u> 355/1	0,0085	2.200,00
11.	Uchwała nr 246/XXV/20 z 26.11.2020 r.	Akt notarialny Rep A 587/2020 (umowa sprzedaży)	17.12.2020	<u>Julia</u> 42/3	0,0330	10.000,00
12.		Akt notarialny Rep A 571/2020 (umowa sprzedaży)	17.12.2020	<u>Licheń Stary</u> 248/4	0,0235	4.700,00
13.	Uchwała nr 247/XXV/20 z 26.11.2020 r.	Akt notarialny Rep A 579/2020 (umowa sprzedaży)	17.12.2020	<u>Licheń Stary</u> 244/7 245/3	0,0146 0,0114	4.680,00
14.		Akt notarialny Rep A 562/2020 (umowa sprzedaży)	17.12.2020	<u>Licheń Stary</u> 249/8	0,0412	7.416,00
15.	Uchwała nr 245/XXV/20 z 26.11.2020 r.	Akt notarialny Rep A 554/2020 (umowa sprzedaży)	17.12.2020	<u>Ostrowąż</u> 165/3	0,0204	5.000,00
16.	Uchwała nr 123/XIV/19 z 29.10.2019 r.	Akt notarialny Rep A nr 304/2020 (umowa darowizny)	10.12.2020	<u>Szyszyn</u> 127/5	0,0512	5.094,00
Razem					0,3112	106.010,00

Ilość i wartość sprzedanych nieruchomości przedstawia poniższe zestawienie:

L.p.	Uchwały Rady	Podstawa zbycia nieruchomości	Data zawarcia	Położenie i nr działki	Powierzchnia gruntów w ha	Wartość w zł brutto
1.	Uchwała nr 166/XVIII/20 z 12.02.2020 r	Akt notarialny Rep A 5970/202 (umowa zamiany)	21.07.2020	<u>Licheń Stary</u> 353/5	0,0085	2.200,00
Razem					0,0085	2.200,00

Ustanowienie służebności przesyłu to realizacja dwóch uchwał podjętych w 2020 roku:

- uchwała nr 167/XVIII/20 z dnia 12.02.2020 r.
- uchwała nr 205/XX/20 z dnia 10.06.2020 r.

Ponadto 30 grudnia 2020 r. została podjęta uchwała nr 261/XXVII/20 w sprawie ustanowienia odpłatnej służebności przesyłu na nieruchomości położonej w obrębie Różopole oznaczonej nr ewid. 20/6. Została zlecona wycena w celu ustalenia wartości wynagrodzenia za ustanowienie służebności przesyłu na nieruchomości.

Poniższa tabela przedstawia ilość i wartość ustanowionych na nieruchomościach gminnych służebności:

L.p	Uchwały Rady	Nr aktu notarialnego	Rodzaj służebności	Położenie i nr działki	Wartość w zł brutto
1.	Uchwała nr 167/XVIII/20 z dnia 12.02.2020 r.	Akt notarialny Rep. A nr 5985/2020 z dnia 21.07.2020 r.	służebność przesyłu – infrastruktura elektroenergetyczna	<u>Sarnowa-Kolonia</u> 95/1	3.471,06
2.	Uchwała nr 205/XX/20 z dnia 10.06.2020 r	Akt notarialny Rep. A nr 5978/2020 z dnia 21.07.2020 r.	służebność przesyłu - infrastruktura elektroenergetyczna	<u>Różopole</u> 5 6	nieodpłatnie
Razem					3.471,06

W związku z wydzieleniem nowych terenów mieszkaniowych, w 2020 roku Rada Miejska Gminy Ślesin podjęła dwie uchwały w sprawie nadania nazw ulic:

- uchwała nr 185/XIX/20 z dnia 27 kwietnia 2020 r. w sprawie nadania nazwy ulicy w Ślesinie, (nadano nazwę ulica Zachodnia),

- uchwała nr 213/XXI/20 z dnia 22 lipca 2020 r. w sprawie nadania nazwy ulicy w Licheniu Starym (nadano nazwę ulica Wiśniowa).

Rada Miejska Gminy Ślesin podjęła uchwałę nr 184/XIX/20 z dnia 27 kwietnia 2020 r. w sprawie oddania w użytkowanie nieruchomości zabudowanych położonych w obrębie Licheń Stary (nr 70 pow. 1,1400 ha, nr 93/7 o pow. 0,0400 ha, nr 93/10 o pow. 0,1000 ha, nr 93/11 o pow. 0,2000 ha, nr 93/17 o pow. 0,6601 ha i nr 93/28 o pow. 0,5310 ha; z przeznaczeniem na prowadzenie działalności statutowej).

W 2020 roku, podobnie jak minionym roku, realizowano wiele uchwał związanych z planowaniem przestrzennym oraz podejmowane były nowe uchwały.

Poniżej tabela przedstawiająca stopień realizacji uchwał dotyczących zmian w planach przestrzennych:

Lp.	Nr uchwały Data podjęcia	Nazwa uchwały / Czego dotyczy	Prace w roku 2020
Uchwały z roku 2014			
1.	490/XLVIII/14 07.11.2014	W sprawie przystąpienia do sporządzenia zmiany miejscowego planu zagospodarowania przestrzennego dla wybranych terenów w obrębie Szyszyńskie Holendry na obszarze Gminy Ślesin /Poprawa planu z 2014 r. zatwierdzonego uchwałą 31.03.2014 Nr 406/XLI/14	Plan uchwalono
Uchwały z roku 2015			
2.	44/VI/15 30.03.2015	W sprawie przystąpienia do sporządzenia zmiany miejscowego planu zagospodarowania przestrzennego dla wybranych terenów w obrębie Wygoda na obszarze Gminy Ślesin/ Poprawa planu z 2014r. zatwierdzonego uchwałą 31.03.2014 Nr 485/XLVIII/14	Plan uchwalono

Uchwały z roku 2016			
3.	177/XXVIII/16 16.06.2016	W sprawie przystąpienia do zmiany miejscowego planu zagospodarowania przestrzennego obręb Półwiosek Lubstowski na obszarze Gminy Ślesin/ Zmiana planu	Plan uchwalono
Uchwały z roku 2017			
4.	256/XXVII/17 27.02.2017	W sprawie przystąpienia do sporządzenia miejscowego planu zagospodarowania przestrzennego na terenie Gminy Ślesin, dla obszaru obejmującego część obręb Wąsosze/ Teren prywatny	Plan uchwalono
5.	271/XXVIII/17 30.03.2017	W sprawie przystąpienia do sporządzenia miejscowego planu zagospodarowania przestrzennego na terenie Gminy Ślesin, dla obszaru obejmującego część obręb Kępa/ Teren prywatny	Plan uchwalono
6.	283/XXIX/17 30.05.2017	W sprawie przystąpienia do sporządzenia zmiany miejscowego planu zagospodarowania przestrzennego Miasta Ślesin	Prowadzono procedurę planistyczną
7.	304/XXXI/17 27.07.2017	W sprawie przystąpienia do sporządzenia zmiany miejscowego planu zagospodarowania przestrzennego na terenie Gminy Ślesin, dla obszaru obejmującego część obręb Licheń Stary/Fotowoltaika	Plan uchwalono
Uchwały z roku 2018			
8.	383/XXXVII/18 14.03.2018	w sprawie przystąpienia do sporządzenia zmiany miejscowego planu zagospodarowania przestrzennego Miasta Ślesin / Likwidacja dróg ul. Polna, ul. Cegielniana	Plan uchwalono
9.	384/XXXVII/18 14.03.2018	w sprawie przystąpienia do sporządzenia zmiany miejscowego planu zagospodarowania przestrzennego na terenie Gminy Ślesin, dla obszaru obejmującego część obręb Mikorzyn/ Zmiana strefy ochronnej	Prowadzono procedurę planistyczną
10.	398/XXXIX/18 09.05.2018	w sprawie przystąpienia do sporządzenia zmiany miejscowego planu zagospodarowania przestrzennego terenów w miejscowości Licheń Stary/ Teren nad jeziorem przy ul. Gosławickiej	Plan uchwalono

11.	399/XXXIX/18 09.05.2018	w sprawie przystąpienia do sporządzenia zmiany miejscowego planu zagospodarowania przestrzennego terenów w miejscowości Licheń Stary / Teren prywatny	Plan uchwalono
12.	400/XXXIX/18 09.05.2018	w sprawie przystąpienia do sporządzenia zmiany miejscowego planu zagospodarowania przestrzennego terenów w miejscowości Głębockie / Teren prywatny	Podpisano umowę z planistą na sporządzenie planu
13.	401/XXXIX/18 09.05.2018	w sprawie przystąpienia do sporządzenia zmiany miejscowego planu zagospodarowania przestrzennego terenów w miejscowości Szyszyńskie Holendry / Teren prywatny	Brak realizacji
14.	402/XXXIX/18 09.05.2018	w sprawie przystąpienia do sporządzenia miejscowego planu zagospodarowania przestrzennego terenów w obrębie Niedźwiady / Teren prywatny	Podpisano umowę z planistą na sporządzenie planu
15.	403/XXXIX/18 09.05.2018	w sprawie przystąpienia do sporządzenia zmiany miejscowego planu zagospodarowania przestrzennego Miasta Ślesin / Hotel „Adamów”	Plan uchwalono
16.	404/XXXIX/18 09.05.2018	Uchwała nr 404/XXXIX/18 w sprawie przystąpienia do sporządzenia zmiany miejscowego planu zagospodarowania przestrzennego Miasta Ślesin / Teren prywatny	Prowadzono procedurę planistyczną
17.	433/XLII/18 17.10.2018	w sprawie przystąpienia do sporządzenia zmiany miejscowego planu zagospodarowania przestrzennego terenów w miejscowości Głębockie / Teren prywatny	Podpisano umowę z planistą na sporządzenie planu Rozpoczęto procedurę planistyczną
Uchwały z roku 2019			
18.	52/IV/19 30.01.2019	w sprawie przystąpienia do sporządzenia miejscowego planu zagospodarowania przestrzennego terenu w miejscowości Kijowiec / Działki gminne	Podpisano umowę z planistą na sporządzenie planu Rozpoczęto procedurę planistyczną
19.	58/V/19	w sprawie przystąpienia do sporządzenia	Podpisano umowę

	27.02.2019	zmiany miejscowego planu zagospodarowania przestrzennego - działka nr 6/9 w m. Wąsoskie Holendry	z planistą na sporządzenie planu Rozpoczęto procedurę planistyczną
20.	59/V/19 27.02.2019	w sprawie przystąpienia do sporządzenia zmiany miejscowego planu zagospodarowania przestrzennego terenów w miejscowości Licheń Stary / Zmiana planu z 2002 roku	Podpisano umowę z planistą na sporządzenie planu Rozpoczęto procedurę planistyczną
21.	60/V/19 27.02.2019	w sprawie przystąpienia do sporządzenia miejscowego planu zagospodarowania przestrzennego terenu w miejscowości Głębockie / Teren prywatny	Brak realizacji
22.	69/VI/19 28.03.2019	w sprawie przystąpienia do sporządzenia miejscowego planu zagospodarowania przestrzennego terenów w miejscowości Wąsosze / teren w pobliżu planowanego masztu telefonii komórkowej	Brak realizacji
23.	121/XIV/19 29.10.2019	w sprawie przystąpienia do sporządzenia zmiany miejscowego planu zagospodarowania przestrzennego Miasta Ślesin (dz. 1034/1, 1034/2, 1034/3 przy ul. Cegielnianej)/ zmiana z zabudowy siedliskowej na MN	Brak realizacji
24.	122/XIV/19 29.10.2019	w sprawie przystąpienia do sporządzenia zmiany miejscowego planu zagospodarowania przestrzennego terenów w miejscowości Licheń Stary / Teren między ul.Klasztorną i ul.Toruńską	Podpisano umowę z planistą na sporządzenie planu Rozpoczęto procedurę planistyczną
Uchwały z roku 2020			
25.	181/XIX/20 27.04.2020	w sprawie przystąpienia do sporządzenia zmiany miejscowego planu zagospodarowania przestrzennego wybranego terenu w obrębie Żółwieniec	Podpisano umowę z planistą na sporządzenie planu
26.	182/XIX/20 27.04.2020	w sprawie przystąpienia do sporządzenia zmiany miejscowego planu zagospodarowania przestrzennego wybranego terenu w obrębach: Sławęcín, Dąbrowa, Mikorzyn / Zbiornik	Podpisano umowę z planistą na sporządzenie planu

		wodny	Rozpoczęto procedurę planistyczną
27.	183/XIX/20 27.04.2020	w sprawie przystąpienia do sporządzenia zmiany miejscowego planu zagospodarowania przestrzennego dla wybranych terenów w obrębie Ślesin / Teren prywatny	Podpisano umowę z planistą na sporządzenie planu
28.	189/XIX/20 27.04.2020	w sprawie przystąpienia do sporządzenia zmiany studium	Podpisano umowę z planistą na sporządzenie planu Rozpoczęto procedurę planistyczną
29.	209/XIX/20 10.06.2020	w sprawie przystąpienia do sporządzenia zmiany miejscowego planu zagospodarowania przestrzennego dla wybranych terenów w obrębie Ślesin / Teren prywatny	Podpisano umowę z planistą na sporządzenie planu
30.	210/XIX/20 10.06.2020	w sprawie przystąpienia do sporządzenia zmiany miejscowego planu zagospodarowania przestrzennego dla wybranego terenu w obrębie Głębockie/ Teren prywatny	Podpisano umowę z planistą na sporządzenie planu

Na obszarach, gdzie nie ma planów zagospodarowania przestrzennego, Burmistrz podejmował decyzje o warunkach zabudowy. W 2020 roku wydano 94 decyzji o warunkach zabudowy.

Ponadto wydano 4 decyzje o ustaleniu lokalizacji inwestycji celu publicznego.

Ochrona środowiska, gospodarka komunalna i lokalowa, rolnictwo, działalność gospodarcza

Ochrona środowiska

Działania gminy w obszarze ochrony klimatu i powietrza obejmują szerokie spektrum działań. W roku 2016 uchwałą nr 155/XVI/16 przyjęto "Plan Gospodarki Niskoemisyjnej dla Gminy Ślesin na lata 2015-2020", który w 2020 roku, zgodnie z założeniem zawartym w nazwie, nadal obowiązywał.

Plan Gospodarki Niskoemisyjnej to dokument strategiczny, którego celem było określenie wizji rozwoju gminy w kierunku gospodarki niskoemisyjnej. Jego zadaniem było

podniesienie efektywności energetycznej, zwiększenie poziomu wykorzystania odnawialnych źródeł energii, jak również redukcja emisji gazów cieplarnianych. Czynności te w konsekwencji mają służyć wszystkim mieszkańcom gminy poprzez poprawę jakości powietrza oraz zmniejszenie kosztów energii. Kluczowym elementem Planu było wyznaczenie celów strategicznych i szczegółowych, realizujących określoną wizję gminy w zakresie zwiększenia efektywności energetycznej, zmniejszenia emisji gazów cieplarnianych oraz wdrożenia nowych technologii zgodnie z zasadą zrównoważonego rozwoju. Opracowany Plan Gospodarki Niskoemisyjnej miał umożliwić Gminie Ślesin, jej podmiotom oraz mieszkańcom pozyskiwanie funduszy unijnych na działania, takie jak: termomodernizacja budynków czy wdrażanie inwestycji w zakresie Odnawialnych Źródeł Energii.

Kolejny rok Gmina Ślesin angażowała się poprzez pomoc w realizację rządowego Programu „Czyste Powietrze”, który ma na celu zmniejszenie emisji gazów cieplarnianych poprzez wymianę źródeł ciepła i poprawę efektywności budynków mieszkalnych jednorodzinnych. W dniu 17.12.2020 r. został zawarty aneks z WFOŚiGW w Poznaniu, którego celem jest uzyskanie środków finansowych na wymianę piecy tzw. „kopciuchów” na ekologiczne.

W ramach podpisanego aneksu do zadań Gminy należy:

- udzielenie informacji o Programie osobom zainteresowanym złożeniem Wniosku o dofinansowanie
- podejmowanie działań mających na celu zidentyfikowanie budynków, których właściciele mogli być potencjalnymi Wnioskodawcami i przedstawienie im korzyści płynących z wzięcia udziału w Programie,
- wsparcie Wnioskodawców w zakresie przygotowania Wniosków o dofinansowanie, w tym pod kątem spełnienia wymagań określonych w Programie, z zachowaniem należytej staranności,
- przekazywanie wniosków do WFOŚiGW,
- rozliczanie przyznanego dofinansowania oraz kompletowanie odpowiednich dokumentów.

Od 1 października 2020 r. na podstawie z art. 411 ust. 10 g-10s ustawy z dnia 27 kwietnia 2001 r. Prawo ochrony środowiska (Dz.U. z 2020, poz. 1219 z późn. Zm) wójt, burmistrz lub prezydent miasta właściwy ze względu na miejsce zamieszkania osoby fizycznej zobowiązany jest także do wydawania zaświadczeń o wysokości przeciętnego miesięcznego dochodu przypadającego na jednego członka gospodarstwa domowego osoby fizycznej, która zamierza złożyć Wnioski o dofinansowanie w WFOŚiGW. Zaświadczenia

stanowią załączniki do wniosków w ramach Części 2 Programu dla Beneficjentów uprawnionych do podwyższonego poziomu dofinansowania.

W 2020 r. obowiązywała uchwała nr 75/VI/19 z dnia 28 marca 2019 roku, która szczegółowo określa tryb i zasady przyznawania dofinansowania, w regulaminie udzielania dotacji celowej z budżetu Gminy Ślesin na dofinansowanie kosztów inwestycji z zakresu ochrony środowiska i gospodarki wodnej, związanych z budową przyłączy wodnych i kanalizacyjnych.

Wnioskodawca ubiegający się o dotację, przed przystąpieniem do realizacji zadania musiał złożyć w Urzędzie Miasta i Gminy Ślesin wniosek wraz z następującymi załącznikami:

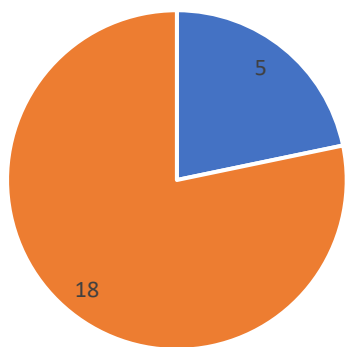
- 1) warunki techniczne przyłączenia do sieci wodociągowej bądź kanalizacyjnej, sporządzone przez Zakład Gospodarki Komunalnej Sp. z o.o., ul. Spokojna 10, 62-561 Ślesin,
- 2) kosztorys, którego kwota będzie podstawą do rozliczenia dotacji, zawierający co najmniej długość przyłącza, koszt materiałów, koszt robocizny, ilość studzienek, okres gwarancji i wskazanie na mapie przebiegu przyłącza.

W ramach dofinansowania wnioskodawca mógł uzyskać dofinansowanie poniesionych kosztów inwestycji udokumentowanych fakturą lub rachunkiem za wykonane zadanie w wysokości 95% kosztów całego przedsięwzięcia, jednak nie więcej niż 4.000,00 zł brutto. W roku 2020 wpłynęły 2 wnioski o dofinansowanie budowy przyłącza wodociągowego i przyłącza kanalizacji sanitarnej, zostały one jednak wykonane w 100 % z budżetu Gminy Ślesin

Dodatkowo w 2020 r. wpłynęło 15 pism z prośbą o podłączenie do sieci, z czego 9 do sieci wodociągowej oraz 6 do sieci kanalizacji sanitarnej. Pozytywnie rozpatrzono także pisma z lat ubiegłych. W sumie pozytywnie rozpatrzono 42 pisma i 2 wnioski. Na ten cel w budżecie zabezpieczono odpowiednio 280.000,00 zł., z czego wydano 275 646,71 zł. i stanowiło to 98,08 % kwoty zabezpieczonej w budżecie Gminy Ślesin, natomiast na wykonanie sieci kanalizacji sanitarnej zabezpieczono 200.000,00 zł., z czego wydano 199.268,02 zł i stanowiło to 99,63 % kwoty zabezpieczonej w budżecie. Wykonanie powyższych sieci miało na celu poprawienie komfortu i warunków życiowych mieszkańców Gminy Ślesin.

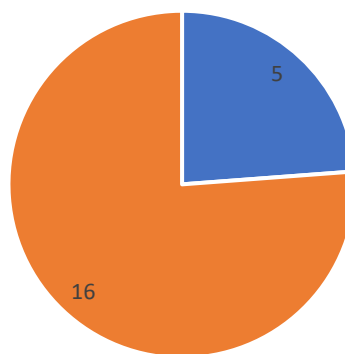
Poniższy wykres przedstawia intensywność wykonanych sieci z rozbiem na teren miejski oraz wiejski:

Wykres 5. Intensywność wykonanych sieci wodociągowych



■ obszar miejski ■ obszar wiejski

Wykres 6. Intensywność wykonanych sieci kanalizacji sanitarnej



■ obszar miejski ■ obszar wiejski

Podczas planowania inwestycji związanej z wykonaniem sieci brano pod uwagę poniższe warunki:

1) etap budowy

- budynek istniejący,
- budynek w trakcie budowy,
- budynek projektowany.

Tabela 2. Inwestycje w 2020 r. z podziałem na etap budowy

Lp.	rodzaj sieci	budynek istniejący	budynek w trakcie budowy	budynek projektowany
1.	wodociągowa	4	16	3
2.	kanalizacyjna	7	11	3

Gmina Ślesin nadal realizuje Krajowy Program Oczyszczania Ścieków Komunalnych (KPOŚK).

Krajowy Program Oczyszczania Ścieków Komunalnych przyjęty został przez Radę Ministrów w dniu 16 grudnia 2003 r celem wypełnienia wymogów dyrektywy Rady 91/271/EWG z dnia 21 maja 1991r. dotyczącej oczyszczania ścieków komunalnych i zidentyfikowania potrzeb

w zakresie uporządkowania gospodarki ściekowej oraz uszeregować ich realizacji w taki sposób aby wywiązać się ze zobowiązań traktatowych. KPOŚK stanowi wykaz aglomeracji, które muszą zostać wyposażone w systemy kanalizacji zbiorczej i oczyszczalnie ścieków w terminach określonych w Programie.

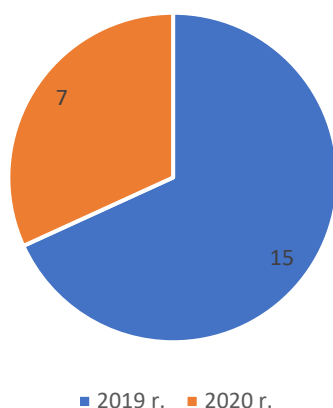
W dniu 30.12.2020 r Rada Miejska Gminy Ślesin podjęła uchwałę nr 268/IXXVII/20 w sprawie wyznaczenia obszaru i granic aglomeracji Ślesin. Obecnie RLM (równoważna liczba mieszkańców) dla aglomeracji Ślesin wynosi 11.220.

W roku 2020 na obszarze Aglomeracji Ślesin zakończono budowę sieci kanalizacji sanitarnej w miejscowości Goranin. Długość łączna wybudowanej sieci kanalizacji wynosi 3,3 km. Przedmiotowa sieć kanalizacyjna realizowana była w latach 2018 ÷ 2020 i służyła będzie do odprowadzania ścieków bytowych z posesji a także docelowo do odprowadzania wód odciekowych zamkniętego składowiska odpadów w Goraninie.

W 2020 r. obowiązywała Uchwała 74/VI/19 z dnia 28 marca 2019 roku w sprawie określenia zasad i trybu postępowania przy udzielaniu dotacji na realizację zadań z zakresu ochrony środowiska i gospodarki wodnej, kryteriów wyboru inwestycji do finansowania lub dofinansowania i sposobu jej rozliczania, związanych z budową przydomowych oczyszczalni ścieków, która określała tryb i zasady przyznawania dofinansowań. Umożliwiła również rozpatrzenie złożonych i nierozpatrzonych w trakcie obowiązywania poprzedniej uchwały wniosków. Zgodnie z załącznikiem nr 1 do niniejszej uchwały tj. Regulaminem w sprawie zasad i trybu postępowania przy udzielaniu dotacji na realizację zadań z zakresu ochrony środowiska i gospodarki wodnej, kryteriów wyboru inwestycji do finansowania lub dofinansowania i sposobu jej rozliczania, związanych z budową przydomowych oczyszczalni ścieków, wnioskodawca do wniosku zobowiązany był dołączyć stosowne dokumenty na podstawie których sprawdzana była zasadność przyznania dofinansowania . Celem zrównania szans i możliwości mieszkańców oraz sprawiedliwego podziału środków w 2020 r. podjęta została uchwała nr 193/XIX/20 z dnia 27 kwietnia 2020 r., w której obowiązywał nowy zapis w regulaminie odnośnie przyznawania dofinansowania na budowę przydomowej oczyszczalni ścieków, tzn. zmienił się zapis w § 2 pkt. 4, od 2020 r. dofinansowaniu nie podlegają koszty transportu. Zmienił się także zapis w § 4 pkt. 3, w którym został usunięty zapis o przyznaniu 100% dofinansowania przy budowie przydomowej oczyszczalni ścieków. Od 2020 r. możliwe jest przyznanie 50% dofinansowania, jednak nie więcej niż 5 000,00 zł brutto.

W 2020 roku podpisano 22 umowy, z czego 15 umów dotyczyło wniosków złożonych w 2019 r., oraz 7 umów do wniosków złożonych w 2020 roku.

Wykres 7. Podział przyznanych środków z uwzględnieniem roku, w którym został złożony wniosek.



W ramach dofinansowania łącznie wydatkowano 105.244,19 zł na zakup i budowę przydomowych oczyszczalni. Z zawartych umów 22 kwalifikowało się do przyznania dofinansowania w formie do 50% udokumentowanych fakturą poniesionych kosztów, lecz nie więcej niż 5.000,00 zł.

Ponadto podjęto i realizowano uchwałę nr 194/XIX/20 Rady Miejskiej Gminy Ślesin z dnia 27 kwietnia 2020 r. w sprawie ustalenia dopłaty do 1m³ odprowadzanych ścieków na terenie Miasta i Gminy Ślesin.

W roku 2020 realizowane były także zadania związane z rozpatrywaniem wniosków dotyczących potrzeby wydawania decyzji o środowiskowych uwarunkowaniach. Prowadzono 11 postępowań w sprawie wydania decyzji o środowiskowych uwarunkowaniach, przy czym wydano 8 decyzji o środowiskowych uwarunkowaniach stwierdzających brak potrzeby przeprowadzenia oceny oddziaływania na środowisko.

Na podstawie art. 41 ust. 6a ustawy z dn. 14 grudnia 2012r. o odpadach (Dz. U. z 2020r., poz. 797 ze zm.) wydano 3 opinie w formie postanowienia, opiniujące wnioski w sprawie zbierania i przetwarzania odpadów. Ponadto wysłano 24 wezwania do mieszkańców w sprawie realizacji obowiązku przedłożenia umów i dowodów uiszczenia opłat za wywóz nieczystości ciekłych z nieruchomości na podstawie art. 5 ust. 1 pkt 3b, ust. 6 oraz art. 6 ust. 1 ustawy z dnia 13 września 1996 roku o utrzymaniu czystości i porządku w gminach (Dz. U. z 2020r., poz. 1439 ze zm.).

Na terenie Gminy 7 przedsiębiorców posiada zezwolenia na prowadzenie działalności w zakresie opróżniania zbiorników bezodpływowych i transportu nieczystości ciekłych, które wydawane są na podstawie decyzji burmistrza.

Przeprowadzono także akcję informacyjną dla Mieszkańców Gminy Ślesin za pośrednictwem strony internetowej oraz lokalnej gazety, przypominającą o zakazie spalania odpadów w domowych piecach i na wolnym powietrzu. Na podstawie zgłoszeń mieszkańców w roku 2020 wysłano 7 pism do mieszkańców w powyższej sprawie.

Gmina współuczestniczy w realizacji „Program usuwania wyrobów zawierających azbest z terenu powiatu konińskiego - kontynuacja” prowadzony przez Starostwo Powiatowe w Koninie. Właściciele nieruchomości posiadających zabudowania na terenie Gminy Ślesin pokryte eternitem mają możliwość składania wniosków o dofinansowanie na usunięcie wyrobów zawierających azbest. Dofinansowanie obejmuje 100% kosztów demontażu, transportu i unieszkodliwienia odpadów azbestowych lub sam transport i unieszkodliwianie wcześniej zdemontowanych płyt azbestowo-cementowych. W roku 2020 unieszkodliwiono 88738 kg azbestu z terenu Gminy Ślesin.

Ustawa z dnia 13 września 1996r. o utrzymaniu czystości i porządku w gminach (Dz.U. 2019 r., poz. 1579) nałożyła na samorządy władztwo nad odpadami wytwarzanymi na terenie gminy. Od 1 lipca 2013 roku obowiązuje nowy system gospodarki odpadami. Gmina Ślesin zorganizowała odbiór odpadów komunalnych z nieruchomości zamieszkałych oraz z nieruchomości, na których znajdują się domki letniskowe lub inne nieruchomości wykorzystywane na cele rekreacyjno-wypoczynkowe wykorzystywanych jedynie przez część roku. Właściciele nieruchomości niezamieszkałych takich jak np.: warsztaty, przedsiębiorstwa, sklepy, obiekty użyteczności publicznej zobowiązani są do podpisywania umów z firmami mogącymi świadczyć tego rodzaju usługi na terenie Gminy Ślesin, a więc z firmami wpisanymi do Rejestru Działalności Regulowanej prowadzonego przez Burmistrza Miasta i Gminy Ślesin. W 2020 roku na terenie Gminy Ślesin takich firm jest 11.

Z dniem 6 września 2019 r. weszła w życie ustawa z dnia 19 lipca 2019 r. o zmianie ustawy o utrzymaniu czystości i porządku w gminach oraz niektórych innych ustaw (Dz.U. z 2019 r., poz. 1579) nowelizująca ustawę z dnia 13 września 1996r. o utrzymaniu czystości i porządku w gminach (Dz.U. z 2018 r. poz.1454 i 1629 oraz z 2019 r. poz. 730 i 1403). Ustawa o utrzymaniu czystości i porządku w gminach po 6 września nie daje już prawa wyboru właścicielom nieruchomości co do segregacji bądź braku segregacji odpadów

i zobowiązuje wszystkich oddających odpady komunalne do selektywnej zbiórki. W przypadku niedopełnienia przez właściciela nieruchomości obowiązku segregacji odpadów zastosowanie ma opłata podwyższona wynosząca trzykrotność stawki naliczonej.

Rada Miejska Gminy Ślesin postanowiła o zwolnieniu w części z opłaty za gospodarowanie odpadami komunalnymi w kwocie 1,00 zł. od mieszkańca miesięcznie właścicieli nieruchomości zamieszkałych kompostujących bioodpady w kompostowniku przydomowym.

Od stycznia 2020 roku nastąpiły na terenie Gminy Ślesin zmiany w opłatach za gospodarowanie odpadami komunalnymi.

Powyższe zmiany zostały wymuszone poprzez zwiększenie kosztów odbioru i zagospodarowania odpadów komunalnych po stronie wykonawców umowy. W ogłoszonym przetargu przez Gminę na odbiór i zagospodarowanie odpadów uczestniczył tylko Zakład Gospodarki Komunalnej Sp. z o.o. w Ślesinie. Kwota z przetargu nie daje zakładowi zysku, a jedynie w najoszczędniejszy sposób pokrywa koszty zbiórki i odwozu odpadów do spalarni konińskiej. Na tak wysokie koszty wpływa m.in. częstotliwość odbioru odpadów, podwyższenie minimalnego wynagrodzenia, wzrost kosztów paliwa i cen energii elektrycznej, wzrost ilości odbieranych odpadów, problem z segregacją odpadów szczególnie z nieruchomościami na których znajdują się domki letniskowe lub inne nieruchomości wykorzystywane na cele rekreacyjno-wypoczynkowe.

Dodatkowo od marca 2020 r. z powodu pandemii spowodowanej COVID-19 wzrosła liczba osób przebywających sezonowo w domkach letniskowych, wydłużył się czas ich pobytu, a opłata za gospodarowanie odpadami jest stała roczna. Kolejnym czynnikiem wzrostu ilości odbieranych odpadów był lockdown. Mieszkańcy przebywający w domach robili porządki w budynkach gospodarczych, garażach.

Zgodnie z Uchwałą Nr 160/XVII/19 Rady Miejskiej Gminy Ślesin z dnia 30 grudnia 2019 roku w sprawie wyboru metody ustalenia opłaty za gospodarowanie odpadami komunalnymi oraz ustalenia wysokości tej opłaty Rada Miejska Gminy Ślesin postanowiła, że najbardziej optymalną opłatą spełniającą zasadę „Wytwarzający płaci” za gospodarowanie odpadami będzie opłata naliczana:

- z nieruchomości zamieszkałych od liczby osób zamieszkałych na terenie danej nieruchomości. Miesięczna opłata wynosiła 16,50 zł/osobę dla odpadów segregowanych i 49,50 zł/osobę dla odpadów niesegregowanych,

- z nieruchomości, na których znajdują się domki letniskowe, lub inne nieruchomości wykorzystywane na cele rekreacyjno-wypoczynkowe, wykorzystywanych jedynie przez część roku ryczałtowo od domku, roczna opłata ryczałtowa wynosi 169,00 zł jeżeli odpady są zbierane i odbierane w sposób selektywny i 507,00 zł jeżeli odpady nie są zbierane i odbierane w sposób selektywny.

Zgodnie z Uchwałą nr 183/XIX/16 z dnia 14 lipca 2016 roku w sprawie poboru w drodze inkasa, określenia inkasentów i wysokości wynagrodzenia za inkaso opłaty za gospodarowanie odpadami komunalnymi można uiszczać w formie przelewu lub nieodpłatnie w Punkcie Kasowym w siedzibie Urzędu Miasta i Gminy Ślesin, oddziałach Banku Spółdzielczego w Ślesinie i Licheniu Starym oraz u inkasentów, którymi na terenie gminy są osoby zbierające opłatę za wodę.

W zamian za uiszczoną opłatę, zgodnie z Uchwałą Nr 138/XV/19 z dnia 28 listopada 2019 roku w sprawie regulaminu utrzymania czystości i porządku na terenie Gminy Ślesin oraz z Uchwałą Nr 141/XV/19 Rady Miejskiej Gminy Ślesin z dnia 28 listopada 2019 roku w sprawie szczegółowego sposobu i zakresu świadczenia usług w zakresie odbierania odpadów od właścicieli nieruchomości i ich zagospodarowania, Gmina Ślesin zobowiązana jest odebrać od właściciela nieruchomości zamieszkałej oraz z nieruchomości, na których znajdują się domki letniskowe zebraną przez właściciela nieruchomości ilość odpadów komunalnych w pojemnikach lub workach.

Dodatkowo na terenie Gminy Ślesin zorganizowano dwa punkty selektywnego zbierania odpadów komunalnych zlokalizowane w Licheniu Starym ul. Kłosowskiego oraz w Lubomyślu, które świadczą usługi w każdy wtorek w godzinach od 9⁰⁰ do 17⁰⁰ oraz w każdą sobotę w godzinach od 10⁰⁰ do 14⁰⁰.

Na terenie Gminy Ślesin nie występowały pożary na wysypiskach śmieci.

Zgodnie z umową zawartą z Zakładem Gospodarki Komunalnej Sp. z o.o. w Ślesinie koszt odbioru i zagospodarowania odpadów w 2020 wyniósł 2.595.355,29 zł.

Na terenie Gminy Ślesin zamieszkuje na stałe i czasowo 14.134 mieszkańców. W systemie gospodarowania odpadami mamy z kolei 11.829 z czego 2233 deklarowało, że nieruchomość jest wyposażona w kompostownik a 9596 osób nie gromadziło bioodpadów w kompostowniku przydomowym . Dodatkowo na terenie Gminy Ślesin w systemie znajduje się 747 domków letniskowych. Pozostałe osoby nie ujęte w systemie to studenci studiów dziennych, osoby pracujące delegacjach oraz za granicą lub wynajmujące nieruchomości w innych miastach (przeprowadzki w celach zarobkowych).

W roku 2020 wezwano 115 właścicieli nieruchomości do złożenia wyjaśnień w sprawie sposobu segregowania odpadów. W wyniku przeprowadzonych kontroli 87 podatników zadeklarowało selektywną zbiórkę odpadów, w przypadku pozostałych 28 przypadkach zostało wszczęte postępowanie administracyjne w celu nałożenia obowiązku segregacji odpadów na właścicieli nieruchomości wynikających z ustawy o utrzymaniu czystości i porządku w gminach.

Ponadto prowadzona była bieżąca windykacja:

Upomnienia i tytuły wykonawcze sporządzone w opłacie za gospodarowanie odpadami komunalnymi od 01.01.2020 do 31.12.2020 roku:

	ILOŚĆ UPOMNIENI	KWOTA
Oplata za gospodarowanie odpadami komunalnymi	1716	
Tytuły wykonawcze	98	42 643,21

Zaległość w opłacie za gospodarowanie odpadami komunalnymi na dzień 31.12.2020 wynosiła 137.061,16 zł.

Gmina realizuje także zadania związane z ustawą o ochronie przyrody. Na jej podstawie do kompetencji gminy należy przyjmowanie wniosków dotyczących zamiaru usunięcia drzew lub krzewów. Do urzędu w 2020 roku wpłynęło 96 zgłoszeń od osób fizycznych. Ponadto urząd wystąpił do Starostwa Powiatowego (6 wniosków) o usunięcie

drzew z terenu gminy Ślesin. Przy wydaniu decyzji, w ramach kompensacji przyrodniczej, gmina zobowiązana została do nasadzeń zastępczych.

W 2020 roku złożono także wniosek o dofinansowanie w formie dotacji przedsięwzięcia: „Usuwanie odpadów z folii rolniczych, siatki i sznurka do owijania balotów, opakowań po nawozach i typu big-bag”. Zbiórka odpadów została przedłużona do stycznia 2021 roku.

Rolnictwo, ochrona zwierząt

W 2020 roku nie występowały zjawiska niebezpieczne dla rolnictwa, takie jak susza, z którą rolnicy zmagali się rok wcześniej. W ramach zadań z zakresu rolnictwa, w odniesieniu ustawy o ochronie gruntów rolnych i leśnych, podjęte zostały niżej wymienione działania:

- sporządzono 8 opinii do Starostwa Powiatowego w Koninie w sprawie wyłączenia gruntów z produkcji rolniczej (opinie dotyczyły braku potrzeby zdjęcia wierzchniej warstwy ziemi uprawnej pod zabudowę),
- sporządzono 4 opinie do Starostwa Powiatowego w Koninie w sprawie wyłączenia gruntów z produkcji rolniczej (opinie dotyczyły konieczności zdjęcia wierzchniej warstwy ziemi uprawnej pod zabudowę),
- wydano 1 opinię dotyczącą przeprowadzonej rekultywacji gruntu na terenie gminy Ślesin.

Uchwałą nr 195/XIX/20 Rady Miejskiej Gminy Ślesin z dnia 27 kwietnia 2020 r. został przyjęty program opieki nad bezpańskimi zwierzętami oraz zapobieganiu bezdomności zwierząt na terenie gminy.

Utrzymanie zwierząt w schronisku i stowarzyszeniu oraz inne wydatki dotyczące zwierząt w roku 2020 wyniosło łącznie: **52 0804,76 zł.**

Gospodarka mieszkaniowa

Mieszkaniowy zasób Gminy tworzą lokale mieszkalne położone w budynkach stanowiących w całości własność Gminy oraz lokal mieszkalny położony w budynku stanowiącym własność wspólnoty mieszkaniowej. W ogólnej liczbie lokali gminnych, gmina nie posiada lokali socjalnych.

Zasób mieszkaniowy gminy ogółem - stan na 31.12.2020r.

1.	Liczba budynków ogółem		8
	w tym :	stanowiących własność gminy,	6
		stanowiących własność wspólnot mieszkaniowych z udziałem gminy,	1
		stanowiących współwłasność	1
2.	Liczba lokali mieszkalnych ogółem		25
	w tym :	w budynkach stanowiących własność gminy, w budynkach stanowiących własność wspólnot mieszkaniowych z udziałem gminy,	24
		w budynkach stanowiących współwłasność	1

Powierzchnia oraz standard budynków mieszkalnych na terenie gminy - stan na 31.12.2020:

L.p.	Lokalizacja	Ilość lokali	Pow. użytkowa lokali w m ²	Wyposażenie		
				wodociąg	kanalizacja	c.o.
1	Ślesin, ul.20 Stycznia 40	12	446,1	x	x	x
2	Ślesin, Kleczewska 34	2	76,60	x	x	
3	Ślesin, Kleczewska 34A	2	70,75	x	x	
4	Ślesin, Gorańska 19/3	1	53,17	x	x	
5	Ślesin, Napoleona 9	1	47	x	x	
6	Teodorowo 21	1	20,88	x	x	
7	Licheń Stary, ul. Konińska 56	4	205,08	x	x	x
8	Pogoń Gosławicka 25	2	78,57	x	x	

W roku 2020 nie było nowych umów najmu. Liczba osób oczekujących na mieszkanie komunalne w roku 2020 wyniosła 9. Łączna liczba zamieszkujących lokale mieszkalne wynosi 60 osób.

Lokale użytkowe

Gmina jest właścicielem budynku przychodni w Ślesinie oraz Licheniu Starym, w którym lokale wynajmowane są na cele opieki zdrowotnej. Łącznie podpisanych jest 16 umów na najem lokali użytkowych.

Świetlice wiejskie

Obiekty udostępniane są na podstawie uchwały nr 173/XVIII/20 RADY MIEJSKIEJ GMINY ŚLESIN z dnia 12 lutego 2020 r. w sprawie regulaminu korzystania ze świetlic wiejskich na terenie Gminy Ślesin oraz zarządzenia nr 23/I/2020 Burmistrza Miasta i Gminy Ślesin z dnia 21 maja 2020 roku w sprawie ustalenia wysokości opłat za korzystanie ze świetlicy wiejskiej na terenie Gminy Ślesin. W roku 2020 zawarto 17 umów najmu.

Działalność gospodarcza, komunikacja, Ochotnicze Straże Pożarne

Centralna Ewidencja i Informacja o Działalności Gospodarczej (CEIDG) zawiera informacje o przedsiębiorcach prowadzących działalność gospodarczą w Polsce. W CEIDG rejestrują się przedsiębiorcy, którzy prowadzą działalność jednoosobową (albo w formie spółki cywilnej osób fizycznych). Z terenu Gminy Ślesin w CEIDG znajdują się 834 wpisy działalności gospodarczych. Podobnie, jak w latach ubiegłych, z przewagą usług remontowo-budowlanych.

Gmina realizuje także uchwałę nr 423/XLI/18 z dnia 23 sierpnia 2018 roku w sprawie ustalenia maksymalnej liczby zezwoleń na sprzedaż napojów alkoholowych oraz zasad usytuowania sprzedaży tych napojów na terenie miasta i gminy Ślesin. Ich liczba nie może przekroczyć łącznie 230 zezwoleń, z czego w ramach tej ilości, łącznie z zezwoleniami pozostającymi w obrocie prawnym, stan wydanych zezwoleń na rok 2020 wynosił:

1. o zawartości alkoholu do 4,5 % oraz piwa - 75
2. o zawartości alkoholu od 4,5 % do 18 % - 46
3. o zawartości alkoholu pow.18 % - 49.

Komunikacja w Gminie Ślesin to przede wszystkim zaspokojenie potrzeb jej mieszkańców w zakresie dostępu do komunikacji publicznej. W tym celu rada określa ilość przystanków komunikacyjnych. W Gminie obowiązuje uchwała nr 86/VII/19 z dnia 26 kwietnia 2019 roku w sprawie określenia przystanków komunikacyjnych oraz warunków i zasad korzystania z przystanków zwiększył się stan przystanków, na mocy której liczba przystanków wynosi 185. Ponadto Gmina Ślesin jako organizator publicznego transportu zbiorowego umożliwia korzystanie z tego transportu poprzez dopłaty do biletów miesięcznych. Dzięki temu mieszkańcy z odległych krańców gminy ponoszą niższe koszty dojazdu w odniesieniu do tego, ile faktycznie, bez dopłaty ze strony gminy, musieliby ponieść na zakup biletów. Koszt za wykonywanie usług przewozu w zakresie transportu publicznego

według umów zawartych z PKS Konin w 2020 roku wyniósł 682.886,84 zł. Ponadto skorzystaliśmy z dopłat z Funduszu rozwoju przewozów autobusowych. W okresie od 1 stycznia do 31 grudnia 2020 roku uzyskaliśmy dopłatę w kwocie 555.542,00 zł. A nasz wkład własny do tej umowy wyniósł 127.344,84 zł.

Na terenie Gminy działa kilkanaście jednostek Ochotniczej Straży Pożarnej. Są to OSP: Ślesin, Licheń Stary, Szyszyńskie Holendry, Ostrowąż, Piotrkowice, Wąsosze, Kijowiec, Półwiosek Stary, Szyszyn, Niedźwiady, Honoratka, Głębockie, Mikorzyn, Ignacewo. Wymienione jednostki otrzymały dotację w kwocie 160.200,00 zł. na realizację działalności z zakresu ochrony przeciwpożarowej polegającej na utrzymaniu i zapewnieniu gotowości bojowej.

Oświata

Oświata to wszystkie obszary obejmujące funkcjonowanie wymienionych wcześniej jednostek oświatowych. W roku 2020 organ gminy realizował swoje zadania, podobnie w roku poprzednim, zarówno na podstawie uchwał podjętych w latach poprzednich, jak i w roku bieżącym:

W 2020 roku organ gminy realizował swoje zadania na podstawie Uchwał Rady Miejskiej przyjętych w latach poprzednich:

- **Uchwała nr 222/XXIII/16 Rady Miejskiej Gminy Ślesin z dnia 12 grudnia 2016 roku w sprawie trybu przyznawania i pozbawiania okresowych stypendiów sportowych**

Uchwała precyzuje, jakie warunki uczniowie muszą spełniać, aby otrzymać stypendium sportowe, sposób ustalania wysokości i formy stypendium. Uchwała określa także okoliczności, jakie mogą mieć wpływ na pozbawienie stypendium.

Stypendium sportowe otrzymało 6 uczniów na łączną kwotę 19.200,00 zł brutto. Stypendia przyznano w ramach środków finansowych przeznaczonych na ten cel w budżecie Gminy Ślesin.

- **Uchwała nr 469/XLVI/14 Rady Miejskiej Gminy Ślesin z dnia 29 sierpnia 2014 roku w sprawie ustalenia regulaminu przyznawania pomocy zdrowotnej dla nauczycieli korzystających z opieki zdrowotnej**

Uchwała określa, jakie warunki nauczyciele oraz nauczyciele emeryci i renciści muszą spełniać, aby otrzymać pomoc zdrowotną, sposób ustalania wysokości i formy pomocy zdrowotnej.

Zgodnie z wyżej wymienioną uchwałą w 2020 roku zagwarantowano 0,3% planowanych rocznych środków przeznaczonych na wynagrodzenia osobowe nauczycieli w celu realizacji pomocy zdrowotnej.

W związku z realizacją tej Uchwały nauczyciele oraz nauczyciele emeryci złożyli 45 wniosków. Każdy z tych wniosków zawierał dokumenty potwierdzające koszty leczenia i wszystkie zostały rozpatrzone pozytywnie na łączną kwotę 16.950,00 zł.

• Uchwała nr 365/XXXVII/18 Rady Miejskiej Gminy Ślesin dnia 5 lutego 2018 roku w sprawie ustalenia trybu udzielania i rozliczania oraz trybu przeprowadzania kontroli prawidłowości pobrania i wykorzystania dotacji udzielanych z budżetu Gminy Ślesin dla publicznych i niepublicznych: szkół, przedszkoli, oddziałów przedszkolnych w szkołach podstawowych oraz innych form wychowania przedszkolnego prowadzonych przez osoby fizyczne i osoby prawne niebędące jednostkami samorządu terytorialnego.

Uchwała reguluje zakres danych, które powinny być zawarte we wniosku o udzielenie dotacji i w rozliczeniu jej wykorzystania, a także termin przekazywania informacji o liczbie dzieci objętych wczesnym wspomaganie rozwoju, uczniów, wychowanków lub uczestników zajęć rewalidacyjno-wychowawczych

• Uchwała nr 417/XL/18 Rady Miejskiej Gminy Ślesin z dnia 28 czerwca 2018 roku w sprawie określenia wysokości opłat za korzystanie z wychowania przedszkolnego, zwolnień z tych opłat w jednostkach oświatowych, w których realizowane jest wychowanie przedszkolne i dla których organem prowadzącym jest Gmina Ślesin

Uchwała określa następujące zasady:

- dzieciom do lat 6 zapewnia się bezpłatne nauczanie, wychowanie i opiekę w wymiarze 5 godzin dziennie,
- wysokość opłaty w czasie przekraczającym 5 godzin dziennie wynosi 1 zł. Za każdą godzinę korzystania z wychowania przedszkolnego,
- w przypadku rodzeństwa uczęszczającego do przedszkola i punktu przedszkolnego opłatę obniża się o 50% za każde kolejne dziecko.

- **Uchwała nr 434/XLII/18 Rady Miejskiej Gminy Ślesin z dnia 17 października 2018 roku w sprawie wysokości i zasad udzielania oraz rozliczania dotacji celowej dla podmiotów prowadzących kluby dziecięce.**

Uchwała określa zasady udzielania, wysokość oraz sposób rozliczenia dotacji celowej podmiotom prowadzącym kluby dziecięce. Dotację celową przeznacza się na sprawowanie opieki nad dzieckiem, prowadzenie zajęć opiekuńczo-wychowawczych i edukacyjnych z wyłączeniem wydatków związanych z wyżywieniem i wydatków poniesionych na inwestycje.

Zgodnie z warunkami określonymi w uchwale w 2020 roku przyznano dotację w wysokości 29.000,00 zł.- 200 zł na każde dziecko.

oraz uchwał Rady Miejskiej podjętych w roku 2020:

- **Uchwała nr 169/XVIII/20 Rady Miejskiej Gminy Ślesin z dnia 12 lutego 2020 roku w sprawie regulaminu określającego zasady wynagradzania nauczycieli przedszkoli, szkół i innych placówek oświatowych, wysokość oraz szczegółowe warunki przyznawania nauczycielom dodatków: za wysługę lat, motywacyjnego, funkcyjnego, za warunki pracy oraz niektórych innych składników wynagrodzenia**

Uchwała została podjęta na podstawie art.18 ust. 2 pkt 15, ustawy z dnia 8 marca 1990 r. o samorządzie gminnym (Dz.U z 2019 r., poz.506 ze zm.), art.30 ust .6, art.49 ust .2 ustawy z dnia 26 stycznia 1982 r. Karta Nauczyciela (Dz.U.z2019r.poz.2215) i reguluje wysokość oraz szczegółowe warunki przyznawania nauczycielom dodatków: za wysługę lat, motywacyjnego, funkcyjnego, za warunki pracy oraz szczegółowe warunki obliczania i wypłacania wynagrodzenia za godziny ponadwymiarowe i godziny doraźnych zastępstw i wysokość oraz warunki wypłacania nagród dla nauczycieli

Zgodnie z regulaminem zawartym w uchwale zostały przyznane nagrody z okazji Dnia Edukacji Narodowej na łączną kwotę 146.880,00 zł., w tym 177 nagród Dyrektora – 129.580,00 zł. oraz 9 nagród Burmistrza w wysokości 17.300,00 zł.

- **Uchwała nr 191/XIX/20 Rady Miejskiej Gminy Ślesin z dnia 27 kwietnia 2020 w sprawie zmiany Uchwały nr 429/XLI/18 Rady Miejskiej Gminy Ślesin z dnia 22 sierpnia 2018 roku dotyczącej przyjęcia gminnego Programu wspierania edukacji uzdolnionych**

uczniów szkół podstawowych i szkół ponadpodstawowych, zamieszkałych na terenie Gminy Ślesin, oraz określenia szczegółowych warunków udzielania pomocy dzieciom i młodzieży, form i zakresu pomocy

Uchwała precyzuje, jakie warunki uczniowie muszą spełniać, aby otrzymać stypendium, sposób ustalania wysokości i formy stypendium.

W okresie od września do grudnia 2020 roku wpłynęły 93 wnioski. Wszystkie wnioski zostały rozpatrzone pozytywnie. Stypendia przyznano na łączną kwotę 49.000,00 zł.

• Uchwała Nr 170/XVIII/20 Rady Miejskiej Gminy Ślesin z dnia 12 lutego 2020 r. w sprawie planu dofinansowania form doskonalenia zawodowego nauczycieli oraz ustalenia maksymalnej kwoty dofinansowania opłat na rok 2020.

W uchwale tej zaplanowano wydatki na :

- studia w wysokości 17.100,00 zł.,
- szkolenia w wysokości 76.101,00 zł.,

Wydatki poniesione na doskonalenie nauczycieli w 2020 r. wyniosły:

- studia – 8.600,00 zł.
- szkolenia – 69.621,97 zł.

• Uchwała nr 190/XIX/20 Rady Miejskiej Gminy Ślesin z dnia 27 kwietnia 2020 roku w sprawie zmiany uchwały w sprawie określenia zasad udzielania i rozmiaru zniżek tygodniowego obowiązkowego wymiaru godzin zajęć nauczycieli pełniących funkcji kierownicze w szkołach, zespołach szkół, dla których organem prowadzącym jest Gmina Ślesin, oraz określenia tygodniowego obowiązkowego wymiaru zajęć nauczycieli niewymienionych w art. 42 ust. 3 ustawy z dnia 26 stycznia 1982 r. – Karta Nauczyciela

Uchwała reguluje obowiązkowy wymiar godzin zajęć nauczycieli nie wymienionych w art. 42 ust. 3 Karty Nauczyciela oraz określa zasady udzielania i rozmiaru zniżek tygodniowego obowiązkowego wymiaru godzin zajęć nauczycieli w ten sposób, że nauczycielom, którym powierzono stanowiska kierownicze (również nauczycielom zajmujących stanowiska kierownicze w zastępstwie) w szkołach podstawowych, zespołach szkół obniża się tygodniowy obowiązkowy wymiar godzin zajęć.

Zgodnie z art. 42 ust. 3 ustawy z dnia 26 stycznia 1982r. – Karta Nauczyciela (Dz. U. 2019 r. poz. 2215) obniża się tygodniowy obowiązkowy wymiar godzin zajęć w następujący sposób:

LP	Stanowisko kierownicze	Tygodniowa liczba godzin, o które obniżono obowiązkowy wymiar
1.	Dyrektorzy Zespołu Szkolno-Przedszkolnego, bez względu na liczbę oddziałów, w których stanowisko wicedyrektora powierzono jednej osobie	14
2.	Dyrektorzy Zespołu Szkolno-Przedszkolnego, bez względu na liczbę oddziałów, w których stanowisko wicedyrektora powierzono dwóm lub trzem osobom	12
3.	Wicedyrektorzy Zespołu Szkolno-Przedszkolnego, bez względu na liczbę oddziałów, w których stanowisko to powierzono jednej osobie	10
4.	Wicedyrektorzy Zespołu Szkolno-Przedszkolnego, bez względu na liczbę oddziałów, w których stanowisko to powierzono dwóm lub trzem osobom	10
5.	Dyrektorzy szkół podstawowych przy ilości dzieci w oddziałach przedszkolnych i klasach I-VIII mniejszej i równej 100 uczniom	12
6.	Dyrektorzy szkół podstawowych przy ilości dzieci w oddziałach przedszkolnych i klasach I-VIII powyżej 100 uczniów	14
7.	Kierownik świetlicy szkolnej	10

Tygodniowy obowiązkowy wymiar godzin zajęć dla nauczycieli nie wymienionych w art. 42 ust. 3 Karty Nauczyciela oraz art. 76 pkt 22 lit. d ustawy o finansowaniu zadań oświatowych ustala się w następującym wymiarze:

LP	Stanowisko	Tygodniowa liczba godzin obowiązkowego wymiaru zajęć dydaktycznych, wychowawczych i opiekuńczych
1.	Pedagog zatrudniony w szkołach	22
2.	Logopeda zatrudniony w szkołach	22
3.	Psycholog zatrudniony w szkołach	22
4.	Doradca zawodowy zatrudniony w szkołach	22
5.	Terapeuta pedagogiczny zatrudniony w szkołach	22
6.	Nauczyciele przedszkoli i innych placówek przedszkolnych pracujący z grupami obejmującymi dzieci 6-letnie i dzieci młodsze	25

• Uchwała nr 221/XXI/20 Rady Miejskiej Gminy Ślesin z dnia 22 lipca 2020 roku w sprawie ustalenia średniej ceny jednostki paliwa w Gminie Ślesin na rok szkolny 2020/2021

Uchwała reguluje zasady zwrotu kosztu rodzicom przewozu dzieci, młodzieży i uczniów oraz rodziców. Zwrot kosztów przejazdu następuje na podstawie umowy zawieranej przez Burmistrza Miasta i Gminy Ślesin z rodzicem w wysokości określonej wg wzoru:

$$\text{koszt} = (a-b)*c*d/100$$

gdzie:

a – liczba kilometrów przewozu drogami publicznymi z miejsca zamieszkania do przedszkola, oddziału przedszkolnego w szkole podstawowej, innej formy wychowania przedszkolnego, ośrodka rewalidacyjno-wychowawczego, szkoły podstawowej albo szkoły ponadpodstawowej, a także przewozu rodzica z tego miejsca do miejsca zamieszkania lub miejsca pracy i z powrotem.

b – liczba kilometrów przewozu drogami publicznymi z miejsca zamieszkania rodzica do miejsca pracy i z powrotem, jeżeli nie wykonywałby przewozu, o którym mowa w lit. a,

c – średnia cena jednostki paliwa w danej gminie właściwego dla danego pojazdu

d – średnie zużycie paliwa w jednostkach na 100 kilometrów dla danego pojazdu według danych producenta pojazdu

Średnia cena jednostki paliwa określona przez radę gminy na rok szkolny 2019/2020 w wysokości:

- benzyna PB 98- 4,40 zł/ litr,
- benzyna PB 95- 4,11 zł/ litr,
- olej napędowy ON – 4,11 zł/ litr
- autogaz LPG – 1,89 zł/ litr.

Programy/projekty, z których pozyskano dodatkowe środki:

- Gmina Ślesin przystąpiła w kwietniu 2020 roku do realizacji projektu grantowego pod nazwą „zdalna Szkoła – wsparcie Ogólnopolskiej Sieci Edukacyjnej w systemie kształcenia zdalnego”. W ramach realizacji grantu otrzymano wsparcie w wysokości 70.000,00 złotych (słownie siedemdziesiąt tysięcy złotych), które wykorzystano w całości. Za otrzymane środki zakupiono 28 laptopów HP 250 G7, które przekazano do szkół.
- Gmina Ślesin przystąpiła w maju 2020 roku do realizacji projektu grantowego pod nazwą „zdalna Szkoła + – w ramach Ogólnopolskiej Sieci Edukacyjnej”. W ramach realizacji grantu otrzymano wsparcie w wysokości 74.999,40 złotych (słownie siedemdziesiąt cztery tysiące dziewięćset dziewięćdziesiąt złotych 40/100 groszy), które wykorzystano w wysokości 74.969,85 (słownie siedemdziesiąt cztery tysiące dziewięćset sześćdziesiąt dziewięć złotych 85/100 groszy) a kwotę 29,55 (słownie dwadzieścia dziewięć złotych 55/100 groszy) zwrócono na konto bankowe grantodawcy. Za otrzymane środki zakupiono **70** tabletów Lenovo TB-X605L 10” z etui, które przekazano do szkół.
- W 2020 roku 12 pracodawców złożyło wnioski dotyczące 16 uczniów młodocianych o dofinansowanie kosztów kształcenia młodocianych pracowników. Pracodawcom wypłacono otrzymane z Funduszu Pracy środki w łącznej wysokości 113 807,41 (słownie sto trzynaście tysięcy osiemset siedem złotych 41/100 groszy)
- Gmina Ślesin wystąpiła z wnioskiem o rezerwę części oświatowej subwencji ogólnej w 2020 r. z tytułu dofinansowania wyposażenia w pomoce dydaktyczne niezbędne do realizacji podstawy programowej z przedmiotów przyrodniczych w szkołach podstawowych dla Szkoły Podstawowej im. Henryka Sienkiewicza w Wąsoszach. Wniosek Gminy opiewał

na kwotę 88.346,80 zł. Ostatecznie Gmina Ślesin otrzymała dofinansowanie w kwocie 75.000,00 zł.

- Gmina Ślesin otrzymała również wsparcie w postaci dotacji przeznaczonej na wyposażenie szkół w podręczniki, materiały edukacyjne lub materiały ćwiczeniowe oraz na sfinansowanie kosztu zakupu podręczników, materiałów edukacyjnych lub materiałów ćwiczeniowych w przypadku szkół prowadzonych przez osoby prawne inne niż jednostki samorządu terytorialnego lub osoby fizyczne. Otrzymaliśmy w 2020 r. dotację w kwocie 133.021,69 zł., natomiast wydatki poniesione na zakup podręczników opiewają na kwotę 128.456,52 zł.

- W 2020 r. Gmina Ślesin otrzymała jednorazowe dofinansowanie dla nauczycieli z przeznaczeniem na zakup sprzętu przydatnego w prowadzeniu zajęć realizowanych z wykorzystaniem metod i technik kształcenia na odległość lub innego sposobu realizacji tych zajęć. Przyznana kwota to 78.500,00 zł.

- Gmina Ślesin otrzymała dotację przeznaczoną na realizację zadań w zakresie wychowania przedszkolnego w 2020 r.-dotacja przedszkolna- w wysokości 388.771,00 zł. Kwota powyższa została wykorzystana w całości.

- W 2020 r. Gmina Ślesin aplikowała o środki w ramach programu „Narodowy Program Rozwoju Czytelnictwa” dotyczącego wspierania w latach 2016-2020 organów prowadzących szkoły oraz biblioteki pedagogiczne w zakresie rozwijania zainteresowań uczniów przez promocję i wspieranie czytelnictwa dzieci i młodzieży, w tym zakup nowości wydawniczych. Wniosek dotyczył trzech szkół z terenu Gminy Ślesin:

- Szkoły Podstawowej im. Janiny Porazińskiej w Piotrkowicach,
- Zespołu Szkolno-Przedszkolnego w Ślesinie,
- Szkoły Podstawowej im. Kornela Makuszyńskiego w Ostrowążu.

Ostatecznie wsparcie otrzymały dwie placówki Zespół Szkolno-Przedszkolny w Ślesinie w kwocie 12.000,00 zł. oraz Szkoła Podstawowa im. Kornela Makuszyńskiego w Ostrowążu w kwocie 4.000,00 zł. Gmina Ślesin do powyższego programu była zobowiązana wnieść wkład własny w kwocie odpowiednio 3.000,00 zł. oraz 1.000,00 zł.

- W 2020 r. otrzymaliśmy wsparcie w ramach programu „Posiłek w szkole i w domu” dotyczącego wspierania w latach 2019-2023 organów prowadzących publiczne szkoły podstawowe w zapewnieniu bezpiecznych warunków nauki, wychowania i opieki przez

organizację stołówkę i miejsc spożywania posiłków. Otrzymaliśmy wsparcie w kwocie 105.000,00 zł. dla:

- Zespołu Szkolno-Przedszkolnego w Ślesinie w kwocie 80.000,00 zł.
- Szkoły Podstawowej im. mjr Henryka Sucharskiego w Licheniu Starym w kwocie 25.000,00 zł.

Gmina Ślesin zabezpieczyła wkład własny w kwotach odpowiednio 20.000,00 zł. oraz 6.250,00 zł.

W Zespole Szkolno-Przedszkolnym powyższa dotacja w kwocie 79.955,99 zł. została przeznaczona na doposażenie i poprawę standardu obecnie funkcjonującej stołówki szkolnej, natomiast w Szkole Podstawowej w Licheniu Starym w kwocie 24.977,93 zł. przeznaczono na adaptację pomieszczenia wyłącznie na jadalnię w szkole, w której wcześniej nie funkcjonowała jadalnia.

- Zgodnie z umową nr RPWP.08.01.02-30-0006/19-00 w Zespole Szkolno-Przedszkolnym w Ślesinie realizowany jest projekt unijny „Swego nie znacie”-geograficzny zawrót głowy w ZSP w Ślesinie. Realizacja projektu przewidziana jest na lata 2020-2022. Łączna kwota dofinansowania wynosi 130.175,26 zł., z tego ze środków europejskich w kwocie 116.472,60 zł., ze środków dotacji celowej w kwocie 13.702,66 zł. W ramach projektu zakupiono wyposażenie pracowni geograficznej i biologicznej oraz przeprowadzane są zajęcia rozwijające kompetencje kluczowe uczniów. Projekt obejmuje również wsparcie indywidualnego podejścia do ucznia oraz wsparcie na rzecz nauczycieli.

- W dniu 26 października 2020 r. została podpisana umowa o partnerstwie na rzecz realizacji projektu nr RPWP.08.01.02-30-0171-17 pt: „ Nauka kluczem do sukcesu. Kompleksowy program wsparcia dla Szkoły Podstawowej w Licheniu Starym.” Projekt realizowany będzie w latach 2021-2022. Zadaniem Gminy Ślesin w przedmiotowym projekcie jest podnoszenie kompetencji kluczowych oraz doradztwo zawodowe dla uczniów, oraz indywidualizacja procesu nauczania na podstawie diagnozy Szkoły Podstawowej.

Turystyka, promocja, sport, organizacje pozarządowe, strategia

Zarządzanie informacją

Gmina Ślesin od lat prowadzi politykę informacyjną w oparciu o najnowsze rozwiązania teleinformatyczne z uwzględnieniem przepisów ustawy o dostępie do informacji publicznej. Rok

2020 to również rozwój zasobów informatycznych gminy Ślesin. Powstała nowa strona konsolidująca wszystkie inne strony poszczególnych jednostek gminnych. Wdrożono kolejne rozwiązania informatyczne, których celem było usprawnienie komunikacji z mieszkańcami. Szczególny nacisk położono na kwestię unowocześnienia oraz ujednoczenia infrastruktury informatycznej wykorzystywanej przez Gminę Ślesin i podległe jednostki.

Serwisy internetowe

1. Strona internetowa www.slesin.pl jest platformą główną, która informuje o wydarzeniach, aktualnych działaniach podejmowanych przez gminę oraz przekazuje informację innych podmiotów skierowanych do naszych mieszkańców.
2. Biuletyn Informacji Publicznej **bip.slesin.pl** - prowadzący zgodnie z ustawą z dnia 6 września 2001 r. o dostępie do informacji publicznej serwis, w którym są publikowane wszystkie dokumenty podejmowane przez gminę w związku z jej działalnością.
3. Portale społecznościowe: **Facebook i Youtube** – głównym celem jest promocja gminy, informowanie o bieżących wydarzeniach oraz dialog z mieszkańcami.
4. **sip.slesin.pl** – internetowy portal mapowy poświęcony informacjom przestrzennym gminy Ślesin. Główną istotą serwisu jest gromadzenie, zarządzanie, prezentacja oraz analiza danych mających odniesienie przestrzenne: ewidencja gruntów i budynków, miejscowe plany zagospodarowania przestrzennego, ulice oraz formy ochrony przyrody.

Turystyka, promocja

Na terenie gminy Ślesin znajdują się liczne parki, lasy, jeziora oraz zabytki architektoniczne, które budują atrakcyjność turystyczną gminy. Najbardziej rozpoznawalnym symbolem Ślesina jest **Łuk Triumfalny** potocznie **zwany Bramą Napoleona**, wybudowany przez mieszkańców miasta w 1812 r. Ta trójdzielna budowla w stylu klasycystycznym góruje nad miastem od strony wschodniej, posadowiona jest na drodze wojewódzkiej 263. Popularnym miejscem turystycznym jest **bulwar** nad wzdłuż Jeziora Ślesińskiego, przy którym położony jest plac zabaw, siłownia zewnętrzna i skatepark. Jest to miejsce, gdzie mieszkańcy i turyści aktywnie spędzają czas uprawiając Nordic Walking, jogging czy jeżdżąc na rowerze lub rolkach.

Instytucjami realizującymi zadania w zakresie turystyki w 2020 r. były Miejsko - Gminny Ośrodek Kultury oraz Urząd Miasta i Gminy Ślesin.

Uchwałą nr 35/III/18 z dnia 28 grudnia 2018 roku w sprawie likwidacji jednostki budżetowej -Centrum Sportu i Rekreacji zarządzanie wszystkimi obiektami infrastruktury sportowej oraz turystycznej przeszło na pracowników Urzędu Miasta i Gminy w Ślesinie. Działania gminy skupiają się przede wszystkim na sprawach związanych z przygotowaniem tej infrastruktury do celów turystycznych.

Głównym obiektem jest Przystań Wodna w Ślesinie. Główne działania na terenie portu dotyczą z przygotowania obiektów, pomostów oraz zrobienie wymaganych przeglądów.

Kolejnym, bardzo istotnym elementem infrastruktury jest statek „Pawełek”. W 2020 roku zakończono gruntowny remont statku, który obejmował prace szkodnicze, przebudowę kabiny, konserwacje i naprawę elementów mechaniki pokładowej. W 2019 roku statek otrzymał świadectwo żeglugowe. Świadectwo jest ważne do 2023 roku. W związku z epidemią statek mógł przewozić połowę pasażerów. Po zniesieniu ograniczeń w sierpniu i wrześniu statek pływał w pełnym składzie (40 osób).

Następnym ważnym elementem jest parking wraz z automatycznym systemem poboru opłat. Corocznie wykonywane są systematycznie przeglądy gwarancyjne systemu, głównie pod kątem sprawności elementów hydraulicznych oraz komunikacji pomiędzy poszczególnymi elementami systemu. Dokonane zostały drobne naprawy hydrauliki bramki wyjazdowej.

Urząd Miasta i Gminy w Ślesinie prowadzi wiele działań promocyjnych opierających się o flagowe produkty turystyczne miasta. Wydano foldery na temat gminy zachęcające do zwiedzania jej terenów, mapy turystyczne i gadżety promocyjne.

Gmina Ślesin na podstawie Uchwały Rady Miejskiej Gminy Ślesin nr 183/XV/08 z dnia 16 czerwca 2008 r. w sprawie uczestnictwa Gminy Ślesin w założeniu stowarzyszenia i przystąpienia Gminy do stowarzyszenia Lokalna Organizacja Turystyczna „Marina” współpracujemy z konińską Lokalną Organizacją Turystyczną „Marina”, która promuje obszar powiatu konińskiego, przygotowując publikacje prezentujące Konin i okolice, w tym Gminę Ślesin.

Rok 2020 dla turystyki był niezwykle trudny z powodu epidemii SARS-CoV-2. Całkowity lockdown spowodował, że turystyka funkcjonowała tylko w miesiącach wakacyjnych. Większe natężenie turystów można było odnotować w weekendy. Niestety nie

było grup zorganizowanych, które korzystały zazwyczaj z naszej infrastruktury podczas całych turnusów. Niemniej obserwowaliśmy, że wiele osób indywidualnie spędzało czas na terenie naszej gminy. Były to osoby wypoczywające na plażach, zarówno na terenach gminnych, jak i w ośrodkach wypoczynkowych. W 2020 roku podjęta była i realizowana uchwała nr 196/XIX/20 Rady Miejskiej Gminy Ślesin z dnia 27 kwietnia 2020 r. w sprawie wykazu kąpielisk oraz określenia sezonu kąpielowego na terenie Miasta i Gminy Ślesin w roku 2020.

Zadaniem własnym gminy jest promocja oraz budowanie marki turystycznej Ślesina i okolic. Ważnym elementem wszelkich działań jest właściwe oznakowanie inicjatyw i przedsięwzięć gminnych. System identyfikacji wizualnej opiera się na logo Ślesina, które stosowane jest w oznakowaniu działań własnych gminy, współfinansowanych przez gminę lub realizowanych pod patronatem Burmistrza Miasta i Gminy Ślesin.

Promocja Miasta i Gminy Ślesin realizowana była w następujących obszarach:

- prowadzenie strony internetowej www.slesin.pl,
- prowadzenie konta na portalu społecznościowym Facebook,
- publikacje w prasie lokalnej i ogólnopolskiej,
- audycje radiowe: Meloradio,
- plenerowa wystawa PIRANIA 2020 realizowana przez Miasto Konin, z wykorzystaniem naszych plansz wystawowych.

Sport

Aktywność sportowa jest jednym z priorytetów działalności szkół, klubów sportowych i samorządu gminnego. Corocznie przyznawane są środki z budżetu gminy przeznaczone na dotacje na sport. Średnia kwota oscyluje w wysokości 352 tys. zł. Dotacje realizowane są na podstawie Uchwały Nr 122/XIII/11 Rady Miejskiej Gminy Ślesin z dnia 29 listopada 2011r. w sprawie określenia warunków i trybu wsparcia finansowego zadania własnego Gminy Ślesin w zakresie tworzenia warunków sprzyjających rozwojowi sportu. Na podstawie złożonych wniosków środki zostają rozdysponowane przez Burmistrza Miasta i Gminy Ślesin przy zastosowaniu zasad proporcjonalności, gospodarności i celowości. W roku 2020 podział środków przedstawiał się następująco:

**ROZLICZENIE DOTACJI Z GMINY ŚLESIN DLA KLUBÓW SPORTOWYCH
ZA ROK 2020**

L.P.	KLUB SPORTOWY	KWOTA PRZEKAZANA Z DOTACJI	KWOTA ROZLICZONA Z DOTACJI
1.	LUDOWY KLUB SPORTOWY, ul. Napoleona 1, 62-561 Ślesin	194 000 zł.	194 000 zł.
2.	UCZNIOWSKI KLUB SPORTOWY DELFIN, ul. Młodzieżowa 1, 62-561 Ślesin	25 000 zł.	25 000 zł.
3.	KONIŃSKI KLUB SPORTOWY CENTRUM, ul. F. Chopina 14a/34, 62-510 Konin	10 000 zł.	10 000 zł.
4.	MIĘDZYSZKOLNY LUDOWY UCZNIOWSKI KLUB SPORTOWY STRAŻAK, ul. Konińska 46, 62-563 Licheń Stary	95 000 zł.	95 000 zł.
5.	UCZNIOWSKI KLUB SPORTOWY DELFIN, ul. Młodzieżowa 1, 62-561 Ślesin Seksja żeglarska	28 000 zł.	28 000 zł.

Na terenie gminy Ślesin działają cztery Kluby Sportowe, które korzystają ze środków publicznych. Największym jest LKS Ślesin, który systematycznie uczestniczy w rozgrywkach związków sportowych w piłkę nożną. LKS posiada drużyny: seniorów, juniorów starszych, młodzików, trampkarzy oraz żaków i skrzatów. Zespół seniorów występuje w klasie okręgowej piłki nożnej, natomiast drużyny młodzieżowe w swoich klasach rozgrywek.

Kolejnym dużym Klubem Sportowym na terenie gminy działającym w Licheniu Starym jest Międzyszkolny Ludowy Uczniowski Klub Sportowy „Strażak”. Klub bierze udział w rozgrywkach ligowych konińskiego OZPN wystawiając drużynę seniorską i trzy drużyny młodzieżowe.

Młode kobiety i dziewczyny mogą rozwijać swoją pasję do piłki nożnej poprzez zajęcia w Uczniowskim Klubie Sportowym „Delfin”. W klubie realizowane są zadania polegające na prowadzeniu zajęć rekreacyjnych dla dzieci i młodzieży, w tym udział UKS-u „Delfin” w rozgrywkach III Ligi Kobiet w Piłce Nożnej organizowanych przez KOZPN w Koninie. Klub zajmuje się również organizacją zawodów i imprez sportowych również o zasięgu ogólnopolskim, wyjazdów na zawody sportowe na szczeblu powiatu, województwa, a także zawody rangi ogólnopolskiej. Dodatkowo w 2020 r. UKS „Delfin” prowadził zajęcia z żeglarstwa regatowego, których odbiorcami były dzieci i młodzież z Gminy Ślesin.

Koniński Klub Sportowy „Centrum” realizuje zadania w ramach prowadzenia dwa razy w tygodniu zajęć dla dzieci i młodzieży z zakresu sztuk i sportów walki. Bierze udział w zawodach rangi Mistrzostw Polski, Pucharu polski oraz turniejów ogólnopolskich w kategoriach dzieci, juniorów, juniorów starszych, seniorów pod patronatem OYAMA Polskiej Federacji Karate.

Uczniowie szkół z terenu Gminy mają możliwość uczestnictwa w sekcjach sportowych SKS w następujących dyscyplinach: piłka koszykowa, piłka siatkowa, tenis stołowy, lekkoatletyka oraz zajęcia ogólnorozwojowe. W 2020 r. w zajęciach uczestniczyło czterdziestu uczniów z Zespołu Szkolno-Przedszkolnego w Ślesinie. Opiekunami grup byli p. Joanna Adamska oraz p. Krzysztof Antoniak.

Epidemia spowodowała, że w miesiącach wiosennych obowiązywał zakaz prowadzenia zajęć w systemie stacjonarnym. Większość klubów zakupiła ze środków publicznych dodatkowy sprzęt sportowy przeznaczony do podniesienia komfortu treningów. W okresie bezwzględnego zamknięcia obiektów sportowych umowy realizowane były w systemie online (wysyłanie treningów za pośrednictwem komunikatorów).

Współpraca z organizacjami pozarządowymi

Działając na podstawie art. 18 ust.2 pkt 15 ustawy z dnia 8 marca 1990 r. o samorządzie gminnym (Dz. U. z 2019 r., poz. 506 ze zm.) oraz art. 5 ust. 3 ustawy z dnia 24 kwietnia 2003 r. o działalności pożytku publicznego i o wolontariacie

(Dz. U. z 2019 r., poz. 688 ze zm.) Rada Miejska Gminy Ślesin Uchwałą Nr 127/XIV/19 z dnia 29.10.2019 r. przyjęła „Roczny program współpracy Gminy Ślesin z organizacjami pozarządowymi oraz podmiotami, wymienionymi mowa w art. 3 ust. 3 ustawy z dnia 24 kwietnia 2003 r. o działalności pożytku publicznego i o wolontariacie na rok 2020”.

W sprawie projektu programu Burmistrz Miasta i Gminy Ślesin zarządził przeprowadzenie konsultacji społecznych, z których został sporządzony protokół. Zapisy programu były zamieszczone na stronie internetowej Urzędu Miasta i Gminy w Ślesinie www.slesin.pl oraz w Biuletynie Informacji Publicznej.

W 2020 roku współpraca organów samorządu Gminy Ślesin z organizacjami pozarządowymi odbywała się w formie finansowej i pozafinansowej. Współpraca w formie pozafinansowej była realizowana poprzez umożliwienie organizacjom pozarządowym korzystania z obiektów użyteczności publicznej na preferencyjnych warunkach lub nieodpłatnie. Przedmiotem współpracy finansowej samorządu Gminy Ślesin z organizacjami pozarządowymi była realizacja zadań publicznych w zakresie pomocy społecznej.

Zlecenie organizacjom pozarządowym realizacji zadań publicznych odbywało się wraz z udzieleniem dotacji na sfinansowanie ich realizacji po przeprowadzeniu otwartego konkursu ofert. Ogłoszenia o organizowanym przez Gminę Ślesin konkursie na realizację zadania publicznego zamieszczone było na stronie www.slesin.pl oraz w Biuletynie Informacji Publicznej. W 2020 roku Burmistrz Miasta i Gminy Ślesin ogłosił jeden otwarty konkurs ofert:

Prowadzenie gminnych placówek opiekuńczo - wychowawczych wsparcia dziennego oferujących dożywianie dzieci w zakresie działań opiekuńczo – wychowawczych przeznaczonych dla dzieci i młodzieży z rodzin ubogich i dysfunkcyjnych:

L. p.	Nazwa	Kwota dotacji	Kwota wykorzystana z dotacji	Rodzaj prowadzonej działalności
1.	Stowarzyszenie na Rzecz Osób Niepełnosprawnych „Radość” w Głębockiem	20.000,00	20.000,00	Prowadzenie placówek opiekuńczo wychowawczych

2.	Fundacja „Spem Donare” w Licheniu Starym	15.000,00	14.997,73	Prowadzenie placówek opiekuńczo wychowawczych
3.	Towarzystwo Przyjaciół Dzieci w Ślesinie	20.000,00	16 898,24	Prowadzenie placówek opiekuńczo wychowawczych

Na realizację zadań publicznych w zakresie pomocy społecznej, Burmistrz Miasta i Gminy Ślesin przyznał dotacje **3** podmiotom na łączną kwotę – **55.000 zł**. Kwoty, na jakie zostały podpisane umowy z poszczególnymi podmiotami znajdują się w **tabeli**.

Wszystkie podmioty terminowo rozliczyły się z przyznanych dotacji oraz złożyły wymagane sprawozdania finansowe i merytoryczne.

Strategia Gminy Ślesin

Strategia Rozwoju Gminy Ślesin na lata 2015 – 2020 została przyjęta Uchwałą Nr 23/IV/15 Rady Miejskiej Gminy Ślesin z dnia 29 stycznia 2015 r. Dokument ten, chociaż uchwalony i zatwierdzony, nie jest dokumentem zamkniętym. Dotyczy bowiem szeroko rozumianego rozwoju gminy, a więc procesu dynamicznego. Zmiany zachodzące w gminie i w jej otoczeniu narzucają konieczność monitorowania oraz weryfikacji postawionych celów i sposobów ich realizacji. Niezbędnych do tego informacji mają dostarczyć raporty z wykonania założeń Strategii. To one zobrazują stopień osiągnięcia przyjętych celów, a co za tym idzie, postępu gminy na drodze do realizacji przyjętej misji.

Niniejszy raport obejmujący rok 2020, nie posiada stopnia zrealizowanych wskaźników. Planowane jest powołanie zespołu, który ułatwi ocenę stopnia realizacji postawionych celów, uświadomi istniejące wciąż problemy oraz pobudzi do większej troski o działania na rzecz rozwoju naszej gminy.

SPIS TREŚCI

Wstęp	2
1. Informacje o Gminie	3
1.1. Demografia	4
1.2. Kompetencje Burmistrza	5
1.3. Jednostki organizacyjne Gminy	5
2. Realizacja uchwał	15
2.1. Uchwały realizowane przez Miejsko-Gminny Ośrodek Pomocy Społecznej	18
2.2. Urząd Miasta i Gminy Ślesin	21
- podatki, dochody gminy, opłaty.....	25
- inwestycje, zagospodarowanie przestrzenne, mienie i drogi	34
- ochrona środowiska, gospodarka komunalna i lokalowa, rolnictwo, działalność gospodarcza	46
- oświata	59
- turystyka, zabytki, sport, organizacje pozarządowe	67
Spis treści	75